

تهانينا، أنت و iMac الخاص بك، معدّ أحدهما للآخر.

أهلا وسهلا بك في iMac الخاص بك.
www.apple.com/imac



إدخال/إخراج Thunderbolt
عالي السرعة
قم بتوصيل أجهزة وشاشات
عالية الأداء.
مركز المساعدة

thunderbolt

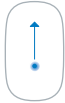


كاميرا FaceTime HD
مضمّنة
قم بإجراء مكالمات فيديو إلى
أحدث iPhone، iPad، أو iPod touch.
Mac.
مركز المساعدة

facetime



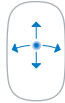
control



تكبير/تصغير الشاشة



تدبيل بإصبعين



تمرير



نقر بإصبعين



نقر بإصبع واحد

لوحة التتبع متعددة اللمس
قم باستخدام مثل هذه الحركات
للتحكم بجهاز Mac الخاص بك.

مركز المساعدة

حركات



Mac App Store

الطريقة الأفضل
لاكتشاف تطبيقات
Mac وتنزيلها.

مركز المساعدة

mac app store



ملء الشاشة

قم بعرض التطبيقات بملء
الشاشة بنقرة واحدة.

مركز المساعدة

ملء الشاشة



Launchpad

وصول سريع إلى كافة
التطبيقات الموجودة لديك
في مكان واحد.

مركز المساعدة

launchpad



Mission Control

عرض شامل لما يتم
تشغيله في Mac الخاص
بك.

مركز المساعدة

mission control



GarageBand

قم بإنشاء أغاني تروق لها
الأذن بسهولة.

مساعدة GarageBand

تسجيل



iMovie

قم بتحويل مقاطع
الفيديو البيئية إلى
معرض أفلام.

مساعدة iMovie

الأفلام



iPhoto

قم بتنظيم، تحرير
ومشاركة صورك.

مساعدة iPhoto

الصور



Mail

قم بتجميع رسائلك
حسب الأحداث.

مركز المساعدة

البريد الإلكتروني

المحتويات

الفصل 1: جاهز إعداد. انطلق

9 ما الذي في الصندوق

10 إعداد iMac الخاص بك

الفصل 2: الحياة مع iMac الخاص بك

18 المزايا الأساسية في iMac الخاص بك

20 المنافذ في iMac الخاص بك

22 المكونات الأخرى في iMac الخاص بك

24 مزايا Apple، لوحة مفاتيح لاسلكية و Magic Mouse

26 استخدام لوحة مفاتيح Apple اللاسلكية

28 استخدام Apple Magic Mouse

30 استخدام Apple Remote

32 الحصول على إجابات

الفصل 3: عزّز الذاكرة الخاصة بك

37 تثبيت الذاكرة

42 التأكد من أن iMac الخاص بك يتعرف على الذاكرة الجديدة

الفصل 4: مشكلة، تعرف على الحل

درهم وقاية	44
المشاكل التي تمنعك من استخدام iMac	45
تصليح، استعادة وإعادة تثبيت برنامج Mac OS X	48
التحقق من وجود مشكلة في المكونات	52
استبدال البطاريات	53
مشاكل في اتصال الإنترنت الخاص بك	55
مشاكل في الاتصالات اللاسلكية	58
إبقاء برنامجك محدثًا	58
لمعرفة المزيد، الخدمة والدعم	59
تحديد موقع الرقم التسلسلي الخاص بمنتجك	61

الفصل 5: أخيرًا وليس آخرًا

معلومات أمان هامة	64
معلومات تعامل هامة	68
تنظيف iMac الخاص بك	69
فهم السلامة الصحية	70
Apple والبيئة	72

1

جاهز إعداد، انطلق

www.apple.com/imac

مركز المساعدة  مساعد الترجيلا

تم تصميم iMac الخاص بك ليتسنى لك إعداده بسرعة والبدء في استخدامه في الحال. إذا لم تقم باستخدام iMac من قبل، أو أنك جديد على أجهزة كمبيوتر Mac، قم بقراءة هذا الفصل للحصول على معلومات حول البدء. **هام:** قم بقراءة جميع تعليمات التثبيت في هذا الفصل ومعلومات الأمان التي تبدأ في صفحة 64 بتأن قبل توصيل iMac الخاص بك بمنفذ الطاقة.

إذا كنت مستخدمًا مجربًا، من الممكن أنك تعرف ما يكفي لأن تبدأ. تأكد من أنك تلقي نظرة على التعليمات في الفصل 2، "الحياة مع iMac الخاص بك" في صفحة 17 للعثور على المزايا الجديدة في iMac هذا.

يمكن العثور على إجابات لأسئلة كثيرة عن iMac الخاص بك في تعليمات Mac. للاطلاع على معلومات حول مركز المساعدة، أنظر "الحصول على إجابات" في صفحة 32.

قم بإزالة أي شريط واق عن الجهة الخارجية من iMac الخاص بك قبل إعداده.

ما الذي في الصندوق

يأتي iMac مزودًا بلوحة مفاتيح Apple لاسلكية، ماوس لاسلكي Apple Magic Mouse وسلك طاقة AC. إذا قمت بطلب وحدة تحكم Apple عن بعد، فستكون هي أيضًا في العبوة.



لوحة مفاتيح Apple اللا سلكية

ماوس Apple Magic Mouse

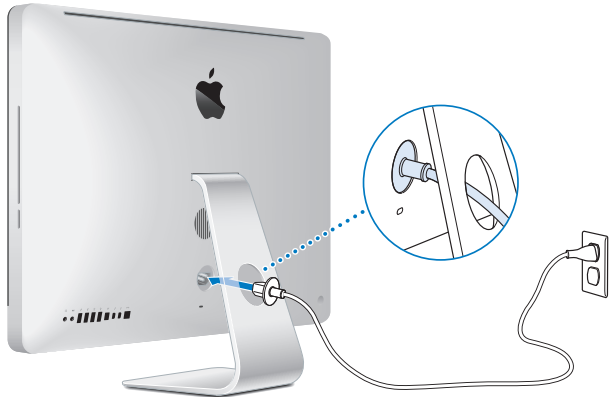


سلك طاقة AC

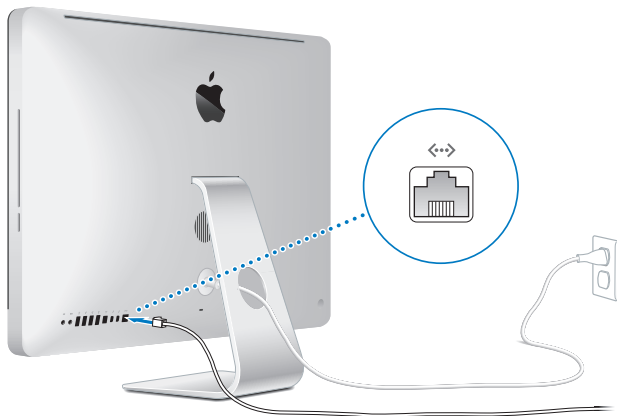
إعداد iMac الخاص بك

اتبع هذه الخطوات لإعداد iMac الخاص بك. انتظر حتى الخطوة 4 لتشغيل iMac الخاص بك.

الخطوة 1: قم بتمرير سلك الطاقة عبر الشق الموجود على القاعدة، أدخله إلى مقبس الطاقة في الجهة الخلفية من iMac الخاص بك. ثم أدخله في مقبس الطاقة.



الخطوة 2: للوصول إلى الإنترنت أو الشبكة، قم بوصل إحدى نهايات كبل إيثرنت بمنفذ إيثرنت الموجود على iMac الخاص بك. قم بتوصيل النهاية الأخرى بمودم كبل. مودم DSL أو بشبكة.

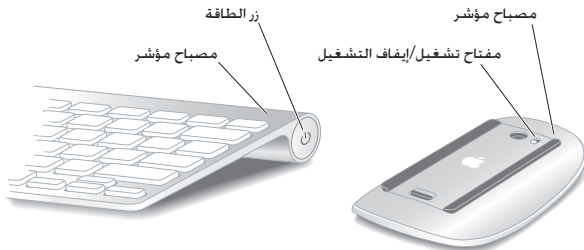


يأتي iMac الخاص بك مزودًا بتقنية Wi-Fi 802.11n لتتشبيك اللاسلكي. لمعلومات حول إعداد التوصيل اللاسلكي اختر مساعدة من شريط القائمة وابحث عن "wi-fi".

لاستخدام توصيل الطلب الهاتفي، أنت بحاجة إلى مودم USB خارجي. قم بوصل المودم بمنفذ USB في AirPort الخاص بك. ثم قم بوصل سلك هاتف من المودم إلى مقبس الحائط الخاص بالهاتف.

الخطوة 3: قم بتشغيل لوحة المفاتيح اللاسلكية والماوس الخاصين بك. اضغط على زر الطاقة الموجود في الجهة اليمنى من لوحة مفاتيح Apple اللاسلكية الخاصة بك. وزلق الزر الموجود على ماوس Apple Magic لتشغيلهما.

تأتي لوحة المفاتيح والماوس اللاسلكيين الخاصين بك مع بطاريتي AA مثبتتين وهما مقترنان مع iMac الخاص بك. يسمح لهما الاقتران بالاتصال لاسلكيا مع iMac الخاص بك.



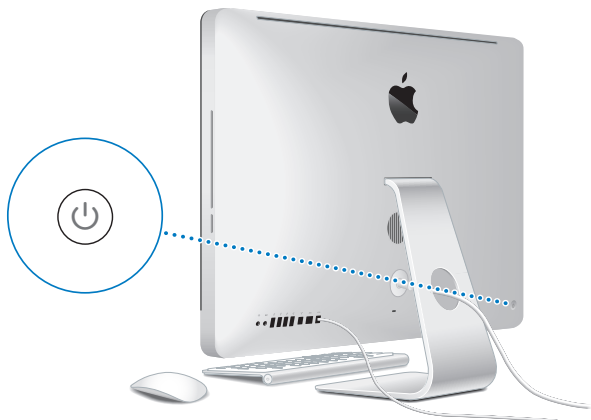
عندما تبدأ أولاً بتشغيل لوحة المفاتيح والماوس الخاصين بك، يتوهج الضوء بثبات لمدة 5 ثوانٍ. مشيرًا إلى أن البطاريات في وضع جيد. ومن ثم ينطفئ. إذا لم يتم تشغيل لوحة المفاتيح والماوس الخاصين بك، تأكد من أن البطاريات مثبتة بشكل صحيح ومن أنها مشحونة (أنظر "استبدال البطاريات" في صفحة 53).

بعد ذلك يومض المصباح المؤشر حتى تقوم بتشغيل iMac الخاص بك وإقامة اتصال.

ملاحظة: إذا قمت بشراء لوحة مفاتيح USB أو ماوس USB، قم بتوصيل الكبل بمنفذ USB (⏻) في الجهة الخلفية من iMac الخاص بك.

الخطوة 4: اضغط على زر الطاقة (⏻) الموجود في الجهة الخلفية من iMac الخاص بك.

ستسمع نغمة عندما تقوم بتشغيل iMac الخاص بك. انقر على الماوس لإنشاء اتصال مع iMac الخاص بك.



هام: إذا لم يتم إقران لوحة المفاتيح والماوس مع iMac الخاص بك، اتبع التعليمات على الشاشة لإقرانهما. يمكن أن تكون بحاجة إلى النقر على الماوس مرة واحدة لإنشاء الاتصال. للمزيد من المعلومات، انظر "إقران لوحة مفاتيح Apple اللاسلكية الخاصة بك مع iMac" في صفحة 27.

الخطوة 5: تكوين iMac الخاص بك

في المرة الأولى التي تقوم فيها بتشغيل iMac، يبدأ مساعد الإعداد. يساعدك مساعد الإعداد في تحديد شبكة Wi-Fi الخاصة بك، إعداد حساب مستخدم ونقل المعلومات من جهاز Mac أو PC آخر. يمكنك أيضا نقل المعلومات من نسخ احتياطي في Time Machine أو قرص آخر.

إذا قمت بالترحيل من جهاز Mac آخر، فقد يتعين عليك تحديث البرنامج إذا كان جهاز Mac الآخر لا يحتوي على إصدار Mac OS X 10.5.3 أو أحدث مثبتا فيه. للترحيل من جهاز PC، قم بتنزيل مساعد الترحيل من www.apple.com/migrate-to-mac وتثبيته على جهاز الـ PC الذي ترغب بالترحيل منه.

بعد أن يبدأ مساعد الإعداد على iMac، يمكنك تركه في منتصف العملية من دون الإنهاء، الانتقال إلى الكمبيوتر الآخر إذا كنت بحاجة إلى تحديث برنامجه، ومن ثم العودة إلى iMac لإكمال الإعداد.

ملاحظة: إذا كنت لا تستخدم مساعد الإعداد لنقل المعلومات عند بدء تشغيل iMac الخاص بك للمرة الأولى، يمكنك أن تفعل ذلك لاحقًا بواسطة استخدام مساعد الترحيل. قم بفتح مساعد الترحيل في مجلد الأدوات الموجود في Launchpad، للحصول على مساعدة حول استخدام مساعد الترحيل. قم بفتح مركز المساعدة وابحث عن "مساعد الترحيل".

إعداد iMac الخاص بك:

- 1 في مساعد الإعداد، اتبع المعلومات الظاهرة على الشاشة، حتى تصل إلى شاشة "نقل المعلومات إلى Mac هذا".
- 2 قم بإعداد إجاز أولي، وهو إعداد مع ترحيل. أو قم بنقل المعلومات من نسخ احتياطي في Time Machine أو قرص آخر:

- لإنجاز إعداد أولي، قم بتحديد "عدم النقل الآن" وانقر على متابعة، اتبع البلاغات التبقية لتحديد الشبكة السلكية أو اللاسلكية الخاصة بك. إعداد حساب والخروج من مساعد الإعداد.
- لإنجاز إعداد مع ترحيل، اختر "من جهاز Mac أو PC آخر". ثم انقر على متابعة، اتبع التعليمات على الشاشة لتحديد جهاز Mac أو PC الذي ترغب بالترحيل منه، يجب على جهاز Mac أو PC أن يكون على نفس الشبكة السلكية أو اللاسلكية، تابع التعليمات على الشاشة للترحيل.
- لنقل المعلومات من نسخ احتياطي في Time Machine أو من قرص آخر، قم بتحديد "من نسخ احتياطي في Time Machine أو قرص آخر" وانقر على متابعة، قم بتحديد النسخ الاحتياطي أو القرص الذي ترغب بالترحيل منه، تابع التعليمات على الشاشة.

إذا قررت أنك لا تريد الاحتفاظ بجهاز الكمبيوتر الآخر أو استعماله، من المفضل إلغاء تفويضه بتشغيل الموسيقى. مقاطع الفيديو، أو الكتب الصوتية التي قمت بشرائها من iTunes Store، إن من شأن إلغاء تفويض الكمبيوتر أن يحول دون تشغيل الأغاني، مقاطع الفيديو، أو الكتب الصوتية من قبل شخص آخر ويحذر تفويض استعمال آخر، للمزيد من المعلومات حول إلغاء التفويض، قم باختيار iTunes Help من قائمة المعلومات في iTunes Store.

الخطوة 6: تخصيص سطح المكتب الخاص بك وتفضيلاتك.

يمكنك أن تدع سطح المكتب يبدو، بسرعة، كما تريد باستخدام تفضيلات النظام، وهي مركز الأوامر الخاص بك لمعظم الإعدادات على iMac الخاص بك، قم باختيار Apple () < تفضيلات النظام من شريط القائمة، أو انقر على أيقونة تفضيلات النظام في Dock.

هام: يمكنك إعداد خيار لإعادة تعيين كلمة السر الخاصة بك في تفضيلات المستخدمين والمجموعات. في حال نسيت كلمة سر دخولك، للمزيد من المساعدة حول تفضيلات النظام، قم بفتح مركز المساعدة وابحث عن "تفضيلات النظام" أو عن التفضيل المحدد الذي ترغب في تغييره.

إسبات iMac الخاص بك أو إيقاف تشغيله

عندما تنتهي من العمل على iMac، يمكنك أن تدخله إلى مرحلة الإسبات أو أن توقف تشغيله.

إسبات iMac الخاص بك

إذا كنت ستبتعد عن iMac الخاص بك لأقل من أيام معدودة، أدخله إلى مرحلة الإسبات. حين يتم إسبات iMac الخاص بك، ستكون شاشته معتمة، يمكنك إيقاف iMac الخاص بك بسرعة وتخطي عملية بدء التشغيل.

لإدخال iMac الخاص بك إلى مرحلة الإسبات، نفذ أحد الأمور التالية:

- اختر Apple () < إسبات من شريط القائمة.
- اضغط على زر الطاقة (⏻) الموجود في الجهة الخلفية من iMac الخاص بك.
- اختر Apple () < تفضيلات النظام، وانقر فوق موثر الطاقة واضبط مؤقت الإسبات.
- اضغط ضغطاً متواصلًا على زر تشغيل/إيقاف مؤقت (⏻) في وحدة التحكم عن بعد من Apple الاختيارية لمدة 3 ثوان.

لإيقاف iMac الخاص بك من الإسبات، نفذ أحد الأمور التالية:

- اضغط أي مفتاح على لوحة المفاتيح.
- انقر على الماوس.
- اضغط على زر الطاقة (⏻) الموجود في الجهة الخلفية من iMac الخاص بك.

• اضغط أي مفتاح على Apple Remote الاختياري.

عندما يستيقظ iMac الخاص بك من الإسبات، تكون تطبيقاتك، مستنداتك، وإعدادات الكمبيوتر الخاصة بك كما تركتها تمامًا.

إيقاف تشغيل iMac الخاص بك

إذا لم تكن بحاجة لتشغيل iMac الخاص لأكثر من أيام معدودة، قم بإيقاف تشغيله، اختر Apple () < إيقاف تشغيل. لإعادة تشغيل iMac الخاص بك مرة أخرى، اضغط على زر الطاقة (⏻).

انتبه: قم بإيقاف تشغيل iMac الخاص بك قبل نقله، إن من شأن نقل iMac الخاص بك في الوقت الذي يدور فيه القرص أن يلحق الضرر بالقرص الثابت. أن يسبب فقدان بيانات أو عدم القدرة على بدء التشغيل من القرص الثابت.

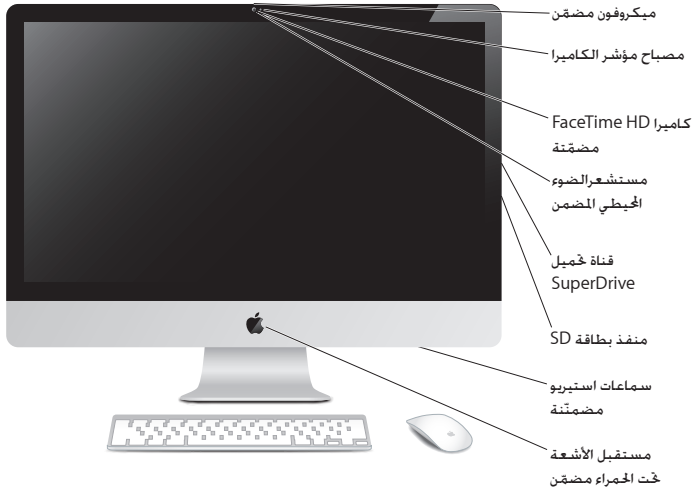
2

الحياة مع iMac الخاص بك

www.apple.com/macosex

Mac OS X  مركز المساعدة

المزايا الأساسية في iMac الخاص بك



ميكروفون مُضْمَن التقاط الصوت مباشرة في iMac الخاص بك أو التحدث مع الأصدقاء مباشرة عبر النطاق الواسع باستخدام التطبيق iChat المرفق.

كاميرا FaceTime HD مُضْمَنَة ومصباح كاميرا مؤشّر
قم باستخدام تطبيق FaceTime لإجراء مكالمات فيديو إلى مستخدمى FaceTime آخرين (بواسطة أي iPhone 4، iPad 2، iPod touch الجديد أو Mac يحتوي على FaceTime). التقط الصور بواسطة Photo Booth أو التقط الفيديو بواسطة iMovie. يتوهج المصباح المؤشّر عند تشغيل كاميرا FaceTime HD.

مستشعر مضْمَن للضوء المحيط
يضبط سطوع شاشتك تلقائياً، اعتماداً على الضوء المحيط.

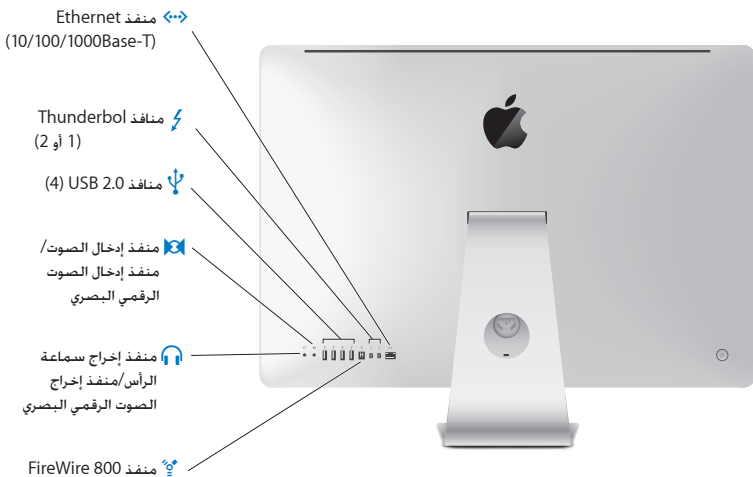
قناة لتحميل SuperDrive
تقوم قناة تحميل SuperDrive بإجاز القراءة والكتابة إلى أقراص CD وأقراص DVD من الأحجام القياسية.

منفذ بطاقة SD
قم بنقل الصور، أفلام الفيديو والبيانات بسهولة من iMac الخاص بك بواسطة بطاقة SD.

سماعات استيريو مُضْمَنَة
الاستماع إلى الموسيقى، الفيديو، الألعاب وملفات الوسائط الأخرى.

مستقبل الأشعة تحت الحمراء (IR) مُضْمَن
استخدم Apple Remote (متوفر على حدة) مع مستقبل الأشعة تحت الحمراء للتحكم بـ Keynote في MacBook Pro من مسافة تبعد حتى 30 قدمًا (9.1 أمتار).

المنافذ في iMac الخاص بك





منفذ إيثرنت (10/100/1000Base-T)

اتصل بشبكة 10/100/1000Base-T إيثرنت عالية السرعة، اتصل بـ DSL أو مودم كبل، أو اتصل بكمبيوتر آخر وانقل الملفات. منفذ إيثرنت يكتشف تلقائيًا أجهزة إيثرنت أخرى.



منفذ أو منفذ Thunderbolt (بيانات، فيديو وصوت عالي السرعة)

قم بتوصيل أجهزة Thunderbolt المتوافقة للحصول على سرعة نقل بيانات عالية أو قم بتوصيل شاشة خارجية تستخدم منفذ Mini DisplayPort. يمكنك شراء محوّلات لتوصيل الشاشات التي تستخدم DVI، HDMI أو VGA. يحتوي iMac 21.5 بوصة على منفذ Thunderbolt واحد وتحتوي أجهزة iMac 27 بوصة على منفذين.



أربعة منافذ USB (Universal Serial Bus) 2.0 عالية السرعة

قم بتوصيل iPod، iPhone، ماوس، لوحة مفاتيح، طابعة، محرك أقراص، كاميرا رقمية، عصا ألعاب، مودم USB خارجي وغيرها. يمكنك أيضًا توصيل أجهزة USB 1.1.



منفذ إدخال فيديو/إدخال صوت رقمي بصري

قم بتوصيل ميكروفون يعمل بطاقة خارجية أو جهاز صوتي رقمي. هذا المنفذ هو أيضًا استيريو mini phone jack 3.5



منفذ إخراج سماعة رأس/إخراج صوت رقمي بصري

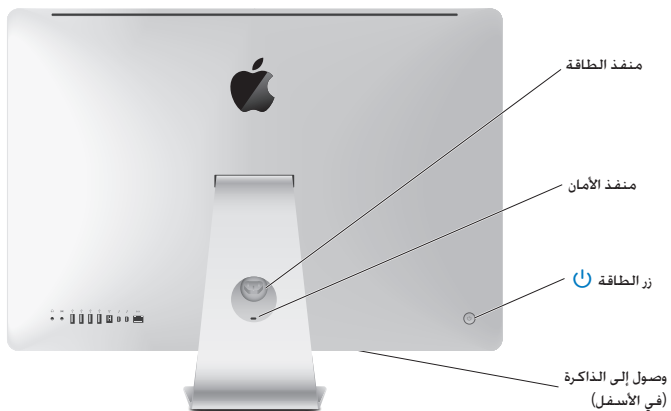
قم بتوصيل سماعات رأس، سماعات تعمل بطاقة خارجية أو جهاز صوتي رقمي. هذا المنفذ هو أيضًا استيريو mini phone jack 3.5.



منفذ FireWire 800

قم بتوصيل أجهزة خارجية عالية السرعة، مثل كاميرات الفيديو الرقمية وأجهزة التخزين. يوفر المنفذ حتى 7 واط من الطاقة.

المكوّنات الأخرى في iMac الخاص بك



منفذ الطاقة

قم بتوصيل سلك الطاقة بـ iMac الخاص بك.

قناة الأمان

قم بربط قفل وكيل لإعاقة السرقة (متوفران على حدة).

زر الطاقة



اضغطة لتشغيل iMac الخاص بك أو قم بإدخاله إلى وضع الإسبات. اضغطه مع الاستمرار لإعادة تشغيل iMac الخاص بك خلال اكتشاف الأخطاء وإصلاحها.

الوصول إلى الذاكرة

تثبيت ذاكرة إضافية. يأتي iMac الخاص بك مع ذاكرة 4 غ.ب. على الأقل متتبع كوحدة ذاكرة تمطيتين من 2 غ.ب. كل منهما.

802.11n Wi-Fi (في الداخل)



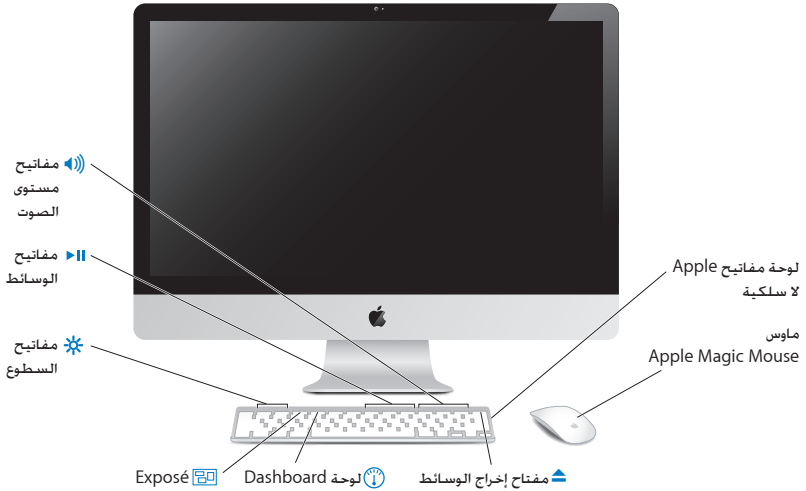
قم بوصول شبكة لاسلكية مستخدمًا تقنية 802.11n Wi-Fi المضمنة.

تقنية Bluetooth® اللاسلكية (في الداخل)



قم بوصول أجهزة لاسلكية، مثل Apple Wireless Keyboard و Apple Magic Mouse، الخاص بالهواتف المحمولة، أجهزة PDA وطاقبات.

مزايا Apple، لوحة مفاتيح لاسلكية و Magic Mouse



Apple Magic Mouse

يقدم محرك ليزر للتعقب، تقنية Bluetooth لاسلكية، ماوس من دون أزرار يستخدم تقنية Multi-Touch لدعم الأزرار المتعددة، ترميز 360°، تكبير/ تصغير للشاشة، والتحكم بالتبديل في iMac الخاص بك، قم باستخدام تفضيلات الماوس من أجل ضبط التعقب، النقر، وسرعة التمرير، أو لإضافة دعم زر ثانوي (انظر صفحة 29).

لوحة مفاتيح Apple اللاسلكية

تدمج بين الحرية اللاسلكية وبين مفاتيح تشغيل متكاملة تحت برمجتها مسبقًا للعمل مع تطبيقاتك.



مفتاح إخراج الوسائط

اضغط على هذا المفتاح من أجل إخراج القرص، يمكنك أيضًا إخراج قرص بواسطة جر أيقونته الموجودة على سطح المكتب إلى سلة المهملات.



مفاتيح السطوع (F2، F1)

قم بزيادة (☼) أو بخفض (☹) سطوع الشاشة.



مفتاح Mission Control (F3)

قم بفتح Mission Control للحصول على عرض شامل لما يعمل على iMac الخاص بك، بما في ذلك Dashboard، كل spaces وكافة النوافذ المفتوحة.



مفتاح Launchpad (4)

قم بفتح Launchpad لتري على الفور كل التطبيقات الموجودة في iMac الخاص بك، انقر على تطبيق لفتحه.



مفاتيح الوسائط (F9، F8، F7)

إرجاع (⏪)، تشغيل أو إيقاف مؤقت (⏩)، أو التسريع إلى الأمام (⏭) في أغنية، فيلم أو عرض شرائح.



مفاتيح مستوى الصوت (F12، F11، F10)

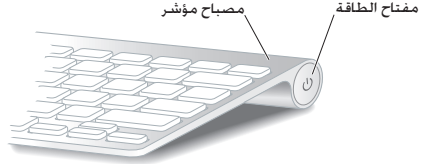
إسكات (⏸)، خفض (⏵)، أو زيادة (⏶) مستوى الصوت الصادر عن السماعات أو منفذ سماعة الرأس الموجود على iMac الخاص بك.

استخدام لوحة مفاتيح Apple اللاسلكية

تأتي لوحة مفاتيح Apple اللاسلكية الخاصة بك مع بطاريتين AA مثبتتين وهي مقترنة مسبقًا مع iMac الخاص بك. يعني الاقتران أن لوحة المفاتيح الخاصة بك و iMac متصلان لاسلكيًا ويمكنهما التواصل مع بعضهما البعض.

حول المصباح المؤشر

يعمل LED على لوحة مفاتيح Apple اللاسلكية الخاصة بك كمؤشر للبطارية وضوء للحالة. عندما تبدأ أولاً بتشغيل لوحة المفاتيح الخاصة بك، يتوهج الضوء بثبات لمدة 5 ثوانٍ، مشيرًا إلى أن البطاريات في وضع جيد. ومن ثم ينطفئ. إذا قمت بالضغط على زر الطاقة (⏻) على لوحة المفاتيح اللاسلكية الخاصة بك ولم يضاء ضوء المؤشر، فقد تحتاج إلى استبدال البطاريات. انظر "استبدال البطاريات" في صفحة 53



اقتران لوحة مفاتيح Apple اللاسلكية الخاصة بك مع iMac

إذا كانت لوحة مفاتيح Apple اللاسلكية الخاصة بك غير مقترنة مع iMac الخاص بك، يبدأ ضوء المؤشر بالوميض. مشيرًا إلى أن لوحة المفاتيح الخاصة بك موجودة في وضع الاكتشاف وجاهزة للاقتران مع iMac الخاص بك.

لإجراء اقتران للوحة المفاتيح اللاسلكية الخاصة بك:

1 اضغط على زر الطاقة (⏻) لتشغيل لوحة المفاتيح اللاسلكية الخاصة بك.

2 اختر Apple () < تفضيلات النظام، وانقر فوق لوحة المفاتيح.

3 انقر على "إعداد لوحة مفاتيح Bluetooth ..." في الزاوية السفلية اليمنى.

4 قم بتحديد لوحة المفاتيح اللاسلكية الخاصة بك، ثم تابع التعليمات على الشاشة.

إذا لم تتم بإجراء اقتران بين لوحة المفاتيح الخاصة بك مع iMac خلال 3 دقائق، سينطفئ ضوء المؤشر وذلك من أجل الحفاظ على حياة البطارية. اضغط على زر الطاقة (⏻) من أجل تشغيل لوحة المفاتيح الخاصة بك مرة أخرى. مما يتيح لك إجراء اقتران مع iMac الخاص بك. بعد أن أجريت اقتران بين لوحة المفاتيح الخاصة بك وبين iMac الخاص بك بنجاح، يتوهج ضوء المؤشر بثبات لمدة 3 ثوانٍ، وبعدها يُطفأ.

استخدام لوحة مفاتيح Apple اللاسلكية

قم بتخصيص لوحة مفاتيح Apple اللاسلكية الخاصة بك باستخدام تفضيلات لوحة المفاتيح يمكنك تغيير مفاتيح المعدّل، إسناد مختصرات لوحة المفاتيح إلى أوامر القائمة في تطبيق Mac OS X أو في Finder، وغير ذلك.

لتخصيص لوحة المفاتيح الخاصة بك:

1 اختر Apple () < تفضيلات النظام.

2 انقر على لوحة المفاتيح، ثم انقر على لوحة المفاتيح أو اختصارات لوحة المفاتيح.

استخدام Apple Magic Mouse

يأتي Apple Magic Mouse اللاسلكي الخاص بك مع بطاريتين AA مثبتتين وهو مقترن مع iMac الخاص بك. يعني الاقتران أن Apple Magic Mouse الخاص بك و iMac متصلان لاسلكيًا ويمكنهما التواصل مع بعضهما البعض.

حول المصباح المؤشر

عندما تبدأ أولاً بتشغيل Apple Magic Mouse الخاص بك، يتوهج الضوء بثبات لمدة 5 ثوانٍ. مشيرًا إلى أن البطاريات في وضع جيد. ومن ثم ينطفئ. إذا قمت بتشغيل الماوس الخاص بك ولم يضاء ضوء المؤشر، فقد تحتاج إلى استبدال البطاريات. أنظر "استبدال البطاريات" في صفحة 53.



اقتران Apple Magic Mouse اللاسلكي الخاص بك مع iMac

إذا كان Apple Magic Mouse الخاص بك غير مقترن مع iMac الخاص بك، يبدأ ضوء المؤشر بالوميض. مشيرًا إلى أن Apple Magic Mouse الخاص بك موجود في وضع الاكتشاف وجاهز للاقتران.

لإجراء اقتران للماوس الخاص بك:

- 1 قم بزلق مفتاح التشغيل/إيقاف التشغيل في الجهة السفلية من الماوس الخاص بك لتشغيله.
- 2 اختر Apple () < تفضيلات النظام. ومن ثم انقر على "ماوس".
- 3 انقر على "إعداد ماوس Bluetooth...". في الزاوية السفلية اليمنى.
- 4 قم بتحديد الماوس اللاسلكي الخاص بك. ثم تابع التعليمات على الشاشة.

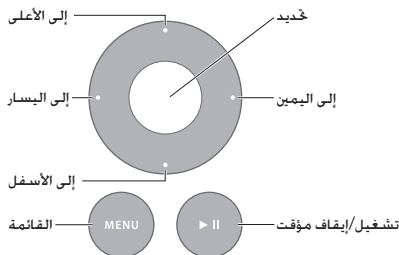
إذا لم تقم بإجراء اقتران بين الماوس الخاص بك وبين iMac خلال 3 دقائق، سينطفئ ضوء المؤشر وذلك من أجل الحفاظ على حياة البطارية. قم بزلق مفتاح التشغيل/إيقاف التشغيل لتشغيل الماوس مرة ثانية، مما يتيح لك إجراء اقتران مع iMac الخاص بك. بعد أن أجريت بنجاح اقتران الماوس الخاص بك مع iMac، يتوهج ضوء المؤشر بثبات لمدة 3 ثوانٍ، وبعدها ينطفئ.

استخدام Apple Magic Mouse الخاص بك

للتعلم عن حركات Multi-Touch التي يمكنك استخدامها مع Apple Magic Mouse أو لتغيير طريقة عمله، قم باستخدام تفضيلات Apple Magic Mouse. اختر Apple () < تفضيلات النظام، وانقر فوق "ماوس".

استخدام Apple Remote

إذا كان iMac مزودًا بـ Apple Remote، يمكنك استخدامه مع منتجات Apple المزمّدة لمستقبل أشعة تحت الحمراء (IR) مضغن. قم بالتحكم وتشغيل أفلام DVD أو الموسيقى من مكتبة iTunes، الخاصة بك. شاهد العروض التقديمية ومقاطع الأفلام وغيرها.



لاستخدام وحدة التحكم عن بعد الخاصة بك:

- 1 اضغط على تشغيل/إيقاف مؤقت لتشغيل أغنية، عرض شرائح أو فيلم أو إيقافها مؤقتًا.
- 2 اضغط إلى اليمين أو إلى اليسار للتخطي إلى الأغنية التالية أو السابقة في مكتبة iTunes الخاصة بك. أو للانتقال إلى الفصل التالي أو السابق في قرص DVD.
- 3 اضغط ضغطًا مع الاستمرار إلى اليمين أو إلى اليسار لتسريع إلى الأمام أو لإرجاع أغنية أو فيلم.
- 4 اضغط إلى الأعلى أو إلى الأسفل لضبط مستوى الصوت.

إقران Apple Remote الخاص بك

قم بإقران Apple Remote مع iMac الخاص بك أو مع منتج Apple آخر. بعد أن تقوم بإقران iMac أو منتج Apple، سيتم التحكم به بواسطة وحدة التحكم المقترنة عن بعد فقط.

لإقران وحدة التحكم عن بعد الخاصة بك:

- 1 قم بالتحريك في مجال 3 حتى 4 بوضات (8 حتى 10 سم) عن iMac الخاص بك أو منتج Apple.
 - 2 قم بتوجيه وحدة التحكم عن بعد إلى مستقبل الأشعة تحت الحمراء في الجهة الأمامية من iMac الخاص بك أو منتج Apple.
 - 3 اضغط ضغطا متواصلا على السهم إلى اليمين والقائمة لمدة 5 ثوان.
- عندما تنتهي من إقران وحدة التحكم عن بعد الخاصة بك، سيظهر رمز سلسلة ربط على الشاشة.

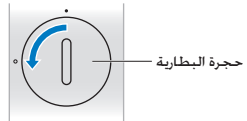
لإلغاء إقران وحدة التحكم عن بعد الخاصة بك في iMac:

- 1 اختر Apple () < تفضيلات النظام من شريط القائمة.
 - 2 انقر على أمان ومن ثم انقر على إلغاء الإقران.
- بالنسبة لـ Apple TV أو منتجات Apple الأخرى، اضغط ضغطا متواصلا على القائمة وعلى السهم الأيسر لإلغاء الإقران.

استبدال البطاريات

لاستبدال البطارية:

- 1 استخدم قطعة نقدية لفك غطاء حجرة البطارية.



- 2 قم بإدخال بطارية CR2032، بينما تكون الجهة الموجبة (+) إلى الأعلى.

3 أعد الغطاء إلى مكانه واستخدم قطعة نقدية لتثبيته.

الحصول على إجابات

هنالك المزيد من المعلومات المتوفرة حول استخدام iMac الخاص بك في مركز المساعدة في الكمبيوتر لديك. وكذلك عبر الإنترنت على العنوان www.apple.com/support/imac.

للحصول على مساعدة من مركز المساعدة:

1 أنقر فوق أيقونة Finder في Dock (شريط الأيقونات على طول حافة الشاشة).

2 أنقر فوق قائمة التعليمات في شريط الأوامر ثم أجز أحد ما يلي:

- اكتب سؤالاً أو مصطلحاً في حقل البحث. وحدد الموضوع من قائمة النتائج أو حدد إظهار كافة النتائج لمشاهدة كافة المواضيع.
- اختر مركز المساعدة لفتح نافذة مركز المساعدة. حيث يمكنك تصفح مواضيع البحث.

مزيد من المعلومات

للمزيد من المعلومات حول استخدام iMac الخاص بك، أنظر ما يلي:

تعرف عن	أنظر
ذاكرة التثبيت	"عزّز الذاكرة الخاصة بك" في صفحة 35.
اكتشاف الأخطاء وإصلاحها في iMac الخاص بك إذا واجهت مشكلة	"مشكلة. تعرف على الحل" في صفحة 43.
العثور على خدمة ودعم لـ iMac الخاص بك	"لمعرفة المزيد. الخدمة والدعم" في صفحة 59. أو راجع موقع دعم Apple على العنوان www.apple.com/support .
استخدام Mac OS X	موقع Mac OS X على العنوان www.apple.com/macosx . أو البحث عن "Mac OS X" في مركز المساعدة.
الانتقال من PC إلى Mac	"لماذا ستحب Mac" على العنوان www.apple.com/getamac/whymac .

تعرف عن	أنظر
استخدام تطبيقات iLife	موقع iLife على العنوان www.apple.com/ilife . أو قم بفتح تطبيق iLife، قم بفتح تعليمات التطبيق، ثم اكتب سؤالاً في حقل البحث.
تغيير تفضيلات النظام	تفضيلات النظام باختيار Apple () < تفضيلات النظام. أو قم بالبحث عن "تفضيلات النظام" في مركز المساعدة.
استخدام كاميرا FaceTime HD	مركز المساعدة والبحث عن "FaceTime".
استخدام لوحة المفاتيح أو الماوس الخاص بك	تفضيلات النظام واختيار لوحة المفاتيح أو الماوس. أو قم بفتح مركز المساعدة وابحث عن "الماوس" أو "لوحة المفاتيح".
استخدام Wi-Fi	صفحة دعم AirPort على العنوان www.apple.com/support/airport أو قم بفتح مركز المساعدة وبحث عن "wi-fi".
استخدام تقنية Bluetooth اللاسلكية	مركز المساعدة والبحث عن "Bluetooth". أو توجه إلى صفحة دعم Bluetooth على العنوان www.apple.com/support/bluetooth .
اتصال بطابعة	مركز المساعدة والبحث عن "طباعة".
اتصالات USB و FireWire	مركز المساعدة والبحث عن "FireWire" أو "USB".
الاتصال بالإنترنت	مركز المساعدة والبحث عن "إنترنت".
شاشات العرض الخارجية	مركز المساعدة والبحث عن "منفذ شاشة العرض" أو "وضع هدف العرض".
استخدام منفذ Thunderbolt	مركز المساعدة والبحث عن "Thunderbolt".
وحدة التحكم عن بُعد من Apple	مركز المساعدة والبحث عن "بعيد".
باستخدام SuperDrive	مركز المساعدة والبحث عن "محرك أقراص بصرية".
المواصفات	صفحة المواصفات على العنوان www.apple.com/support/specs للمواصفات التقنية المعيارية. أو قم بفتح معلومات النظام بواسطة اختيار Apple () < حول Mac هذا من شريط القائمة ومن ثم انقر على "مزيد من المعلومات".
تنزيل تحديثات برنامج Mac	تحديث البرامج عن طريق اختيار Apple () < تحديث البرامج.

لتعرف عن

أنظر

العثور على تطبيقات Mac وتنزيلها

Mac App Store بواسطة اختيار Apple (🍏) < App Store. أو انقر على الأيقونة في Dock.

تعليمات. دعم تقني ومواد وأدلة لمنتجات Apple.

موقع دعم Apple على العنوان www.apple.com/support.

3

عزز الذاكرة الخاصة بك

www.apple.com/store

RAMQ مركز المساعدة

- يأتي iMac الخاص بك مع 4 غيغابايت (GB) على الأقل من ذاكرة نمطية من 2 غ.ب. يمكنك استبدال أو تثبيت 2 غ.ب أو 4 غ.ب من وحدات ذاكرة نمطية إضافية. تصل حتى حد أقصى من 16 غ.ب. يجب على وحدات الذاكرة النمطية أن تستوفي المواصفات التالية:
- تنسيق (Small Outline Dual Inline Memory Module (SO-DIMM)
 - (DDR3 1333 MHz متوافقة (معروفة أيضا باسم DDR3 1333)
 - غير مقترح وغير مسجّل

تحذير: توصي Apple بأن يقوم فنيّ مخوّل للتثبيت من Apple بتثبيت الذاكرة. أنظر "خدمة ودعم AppleCare" في صفحة 60 للمزيد من المعلومات حول الاتصال بـ Apple للحصول على خدمة. إذا حاولت تثبيت ذاكرة. وقد أدى ذلك إلى إتلاف الجهاز لديك. فإن هذا التلف غير مغطى بالضمان المحدود في iMac الخاص بك.

تثبيت الذاكرة

توجد في iMac الخاص بك أربع فتحات للذاكرة. اثنتان مثبت فيهما نمطية 2 ج.ب على الأقل. يمكنك تثبيت ذاكرة إضافية في الفتحات الخالية أو تبديل الذاكرة الموجودة في الفتحات الممتلئة بـ 2 ج.ب أو 4 ج.ب من نطاقات الذاكرة وذلك حتى 16 ج.ب. من الذاكرة.

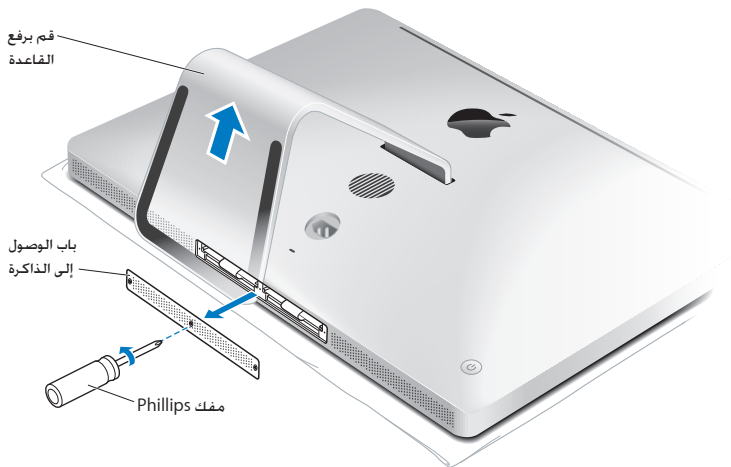
يمكنك شراء ذاكرة Apple إضافية من موزّع Apple معتمد. متجر Apple أو من Apple Online Store على العنوان www.apple.com/store.

تحذير: قم دائماً بإيقاف تشغيل iMac الخاص بك وقم بفصل كبل الطاقة قبل تثبيت الذاكرة. لا تحاول تثبيت الذاكرة بينما يكون iMac الخاص بك موصولاً.

لنثبيت الذاكرة:

- 1 قم بإيقاف تشغيل iMac الخاص بك بواسطة اختيار Apple () < إيقاف التشغيل.
- 2 قم بفصل جميع الكبلات وسلك الطاقة عن iMac الخاص بك.
- 3 ضع منشقة أو قطعة قماش نظيفة وناعمة على مسطح العمل لديك، أمسك بجانبى iMac الخاص بك ومدده بحيث تكون الشاشة على المسطح والجهة السفلية بالجاهك.

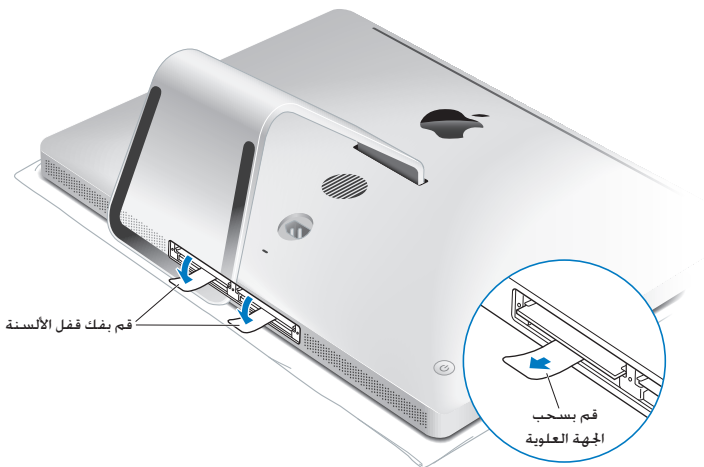
4 ارفع القاعدة واستخدم مفك فيليبس رقم 2 لتحرير البراغي المثبتة الثلاثة الموجودة على باب الوصول إلى الذاكرة. أدرها بعكس اتجاه عقارب الساعة.



5 أزل باب الوصول إلى الذاكرة وضعه جانبا.

6 قم بفك إقفال الألسنة الموجودة في حجرة الذاكرة.

7 لاستبدال وحدات الذاكرة النمطية، اسحب اللسان لإخراج وحدات الذاكرة النمطية المثبتة، أزل وحدات الذاكرة النمطية التي ترغب في استبدالها.



8 أدخل وحدات ذاكرة نمطية جديدة في الفتحات. بينما تكون الأثلام متجهة إلى اليمين. كما هو مبين في الرسم.

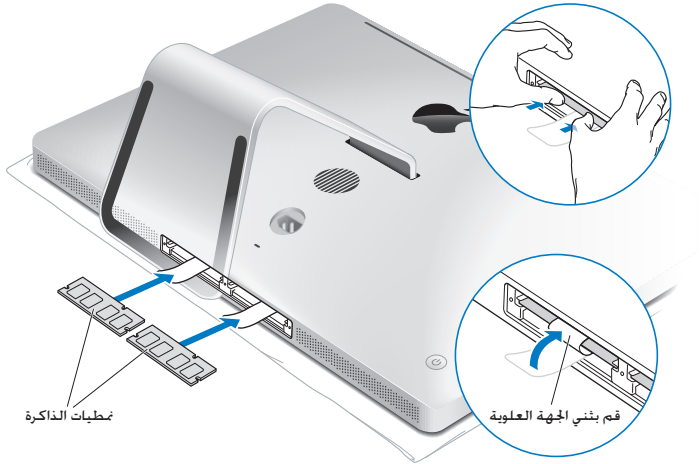
• إذا قمت بتثبيت وحدات ذاكرة نمطية إضافية. فقم بإدخالها في الفتحات الخالية.

• إذا قمت باستبدال وحدات الذاكرة النمطية المثبتة. قم بإدخال وحدة الذاكرة النمطية الجديدة في كل من الفتحات الأمامية القريبة من الشاشة.

9 اضغط كل وحدة ذاكرة نمطية بشكل قوي على حد سواء داخل الفتحة. سوف تسمع طريقة خفيفة عندما يتم

تثبيت وحدة الذاكرة النمطية بشكل صحيح.

10 قم بثني الألسنة إلى داخل حجرة الذاكرة.



11 أعد باب الوصول إلى الذاكرة إلى مكانه وثبت براغي التثبيت الثلاثة بواسطة مفك فيليبس رقم 2.

تحذير: تذكر أن تعيد باب الوصول إلى الذاكرة إلى مكانه بعد أن تقوم بتثبيت الذاكرة. لن يعمل iMac الخاص بك كما ينبغي من دون باب الوصول إلى الذاكرة.



12 أمسك بـ iMac الخاص بك من جانبيه وأعدّه إلى وضع الوقوف. بعد ذلك، قم بإعادة توصيل الكبلات وسلك الطاقة.

13 اضغط على زر الطاقة (⏻) الموجود في الجهة الخلفية من iMac الخاص بك لتشغيله.

التأكد من أن iMac الخاص بك يتعرف على الذاكرة الجديدة

بعد تثبيت الذاكرة، تأكد من أن iMac يتعرف على الذاكرة الجديدة.

لفحص الذاكرة التي تم تثبيتها في iMac الخاص بك:

1 قم بتشغيل iMac الخاص بك.

2 عندما ترى سطح مكتب Mac OS X، اختر Apple () < حول Mac هذا.

سترى كمية الذاكرة الكلية المثبتة في iMac الخاص بك. لعرض مفصل عن كمية الذاكرة المثبتة، قم بفتح معلومات النظام بواسطة النقر فوق مزيد من المعلومات.

إذا لم تستوف الذاكرة التي قمت بتثبيتها المواصفات (أنظر صفحة 36). فإن iMac الخاص بك سيصدر ثلاث صافرات كل خمس ثوان. إذا حدث ذلك، قم بإيقاف تشغيل iMac الخاص بك، وتأكد من تعليمات التثبيت مرة أخرى. لتتأكد من أن الذاكرة متوافقة مع iMac الخاص بك وأنه قد تم تثبيتها بشكل صحيح، في حال لا زالت لديك مشاكل، قم بإزالة الذاكرة وراجع معلومات الدعم المزودة مع الذاكرة أو اتصل بالتاجر الذي زوّده بالذاكرة.

4

مشكلة، تعرف على الحل

www.apple.com/support

مركز المساعدة  مساعدة

قد تواجه مشاكل أحياناً. أثناء استخدام iMac الخاص بك. تابع القراءة للحصول على نصائح حول اكتشاف الأخطاء وإصلاحها لتجربتها عندما تواجه مشكلة. كذلك يمكنك أن تجد المزيد من المعلومات حول اكتشاف الأخطاء وإصلاحها في مركز المساعدة أو في موقع دعم iMac في www.apple.com/support/imac.

إذا واجهت مشكلة في العمل مع iMac الخاص بك. يوجد عادة حل بسيط وسريع. إذا واجهت مشكلة. حاول تدوين ملاحظة حول ما فعلته قبل حدوث المشكلة. قد يساعدك ذلك في حصر الأسباب المحتملة للمشكلة ومن ثم العثور على الإجابات التي تحتاجها. الأشياء التي جدر ملاحظتها:

- التطبيقات التي كنت تستخدمها عندما حدثت المشكلة. قد تشير المشاكل التي حدثت مع تطبيق معين إلى أن التطبيق لا يتوافق مع إصدار Mac OS X المثبت على iMac لديك.
- أي برامج قمت بتنصيبها مؤخراً.
- أي مكونات جديدة (مثل ذاكرة إضافية أو معدات طرفية) قمت بوصولها.

تحذير: لا تحاول فتح iMac الخاص بك. إلا في حالة تثبيت ذاكرة. إذا كان iMac الخاص بك يحتاج إلى خدمة. أنظر "لمعرفة المزيد الخدمة والدعم" في صفحة 59 لمعلومات حول كيفية الاتصال بـ Apple أو مزود خدمة معتمد من قبل Apple للحصول على خدمة. لا يحتوي iMac الخاص بك على أي أجزاء تحتاج إلى خدمة. باستثناء الذاكرة.

دراهم وقاية

إذا كانت لديك مشكلة في الكمبيوتر الخاص بك أو في البرنامج. فإن الاحتفاظ بنسخ احتياطية محدثة في Time Machine سيضمن عدم فقدانك للبيانات الخاصة بك. إذا قمت بإنشاء نسخ احتياطية دورية في Time Machine. فسيكون بإمكانك استعادة البرامج الخاصة بك وكافة بياناتك إلى الشكل الذي كانت عليه تماماً قبل إنشاء النسخ الاحتياطي. حتى الأمور الهامة لن تكون مقلقة إذا قمت بحماية معلوماتك بواسطة Time Machine.

المشاكل التي تمنعك من استخدام iMac

إذا كان iMac الخاص بك لا يستجيب أو أن المؤشر لا يتحرك

- تأكد من أنه قد تم تشغيل لوحة مفاتيح Apple اللاسلكية أو Apple Magic Mouse وأن البطاريات مشحونة، (انظر "استبدال البطاريات" في صفحة 53).

إذا كنت تستخدم لوحة مفاتيح أو ماوس USB، تأكد من أنهما موصولان. قم بفصل وإعادة وصل الموصلات وتأكد من أنها مثبتة.

- حاول الفرض على التطبيقات التي تحدث المشكلة من الخروج. اضغط على زري Command (⌘) Option.

مفتاحي P و R واضغط على مفتاح ESC. في حال ظهر مربع حوار، قم بتحديد التطبيق وانقر على Force Quit. بعد ذلك، قم بحفظ عملك في أي تطبيق مفتوح وإعادة تشغيل iMac الخاص بك للتأكد من أن المشكلة قد اختفت كليًا.

- إذا كنت غير قادر على فرض إنهاء التطبيق، اضغط على زر (⌘) الطاقة الموجود على الجهة الخلفية من iMac الخاص بك لمدة خمس ثوان لإيقاف تشغيل الكمبيوتر. قم بفصل سلك الطاقة عن iMac الخاص بك. بعد ذلك، قم بإعادة وصل سلك الطاقة واضغط على زر (⌘) الطاقة الموجود على iMac الخاص بك لتشغيله.

إذا تكررت المشكلة حين تستخدم تطبيقًا معيّنًا، راجع الشركة المصنعة للتطبيق لمعرفة ما إذا كان يتوافق مع iMac الخاص بك.

للمزيد من المعلومات حول البرنامج المرؤّد مع iMac الخاص بك، انتقل إلى www.apple.com/downloads.

إذا كانت المشكلة حُدث بشكل متكرر، حاول تصليح القرص الخاص بك. استعادة البرنامج من نسخة احتياطية أو إعادة تثبيت برنامج النظام الخاص باستخدام جزء الأدوات في Mac OS X (أنظر "تصليح، استعادة وإعادة تثبيت برنامج Mac OS X" في صفحة 48).

إذا جُمّد iMac الخاص بك خلال بدء التشغيل أو إذا كنت ترى علامة سؤال تومض

- انتظر بضع ثوانٍ. إذا لم يبدأ تشغيل iMac بعد فترة تأخير، قم بإيقاف تشغيل iMac الخاص بك بواسطة الضغط المتواصل على زر الطاقة (⏻) لمدة 5 ثوانٍ تقريبًا. حتى يتم إيقاف تشغيله. بعد ذلك، اضغط على مفتاح Option واضغط على زر الطاقة (⏻) مرة أخرى لبدء تشغيل iMac الخاص بك. استمر في الضغط على مفتاح Option حتى يبدأ تشغيل iMac الخاص بك. ثم انقر على السهم الموجود تحت أيقونة قرص بدء التشغيل الذي تريد استخدامه.

بعد أن يبدأ تشغيل iMac الخاص بك، قم بفتح تفضيلات النظام وانقر على قرص بدء التشغيل. قم بتحديد مجلد نظام Mac OS X المحلي.

- إذا حدثت المشكلة بشكل متكرر، فقد تحتاج إلى إعادة تثبيت برنامج النظام الخاص بك (أنظر "تصليح، استعادة وإعادة تثبيت برنامج Mac OS X" في صفحة 48).

- إذا لم يكن بالإمكان تشغيل أو بدء تشغيل iMac الخاص بك
- تأكد من أن سلك الطاقة موصل بـ iMac الخاص بك وبمصدر طاقة يعمل بشكل سليم.
- قم بإعادة تشغيل الكمبيوتر الخاص بك مع الضغط المتواصل على مفتاح Command (⌘) ومفتاح R . حتى يُعاد تشغيل الكمبيوتر. عندما يظهر جزء أدوات Mac OS X، قم بتحديد خيار لتصليح القرص. استعادة البرنامج الخاص بك أو إعادة تثبيت Mac OS X وتطبيقات Apple. للحصول على مزيد من المعلومات، أنظر "تصليح، استعادة وإعادة تثبيت برنامج Mac OS X" في صفحة 48.
- اضغط على زر الطاقة (⏻) واضغط فوراً على Command (⌘) Option، ومفاتيح P و R معاً حتى تسمع صوت بدء التشغيل مرة ثانية. هذا سيعيد تعيين معامل RAM (PRAM).
- إذا كنت قد قمت مؤخراً بتثبيت ذاكرة . ويُسمع iMac الخاص بك نغمات كل عدة ثوانٍ، تأكد من أنه تم تثبيت الذاكرة بشكل صحيح وأنها تتوافق مع iMac الخاص بك. افحص ما إذا كانت إزالة الذاكرة التي قمت بتثبيتها تتيح لـ iMac الخاص بك بدء التشغيل (أنظر صفحة 37).
- قم بفصل سلك الطاقة والانتظار لمدة 30 ثانية على الأقل. قم بوصل سلك الطاقة مرة أخرى واضغط على زر (⏻) الطاقة لتشغيل iMac الخاص بك.
- إذا لا زالت غير قادر على تشغيل iMac الخاص بك، أنظر "لمعرفة المزيد، الخدمة والدعم" في صفحة 59 لمزيد من المعلومات حول الاتصال بخدمة Apple.
- في حال واجهت مشكلة في إدخال قرص
- من خلال استخدام الحركة المتواصلة، قم بدفع القرص في المحرك حتى تلامس أصابعك حافة iMac الخاص بك.
- استخدم فقط أقراص من الحجم القياسي.
- في حال واجهت مشكلة في إخراج قرص
- قم بإنهاء التطبيقات التي قد تستخدم القرص. ثم اضغط على مفتاح MediaEject (⏏) في لوحة المفاتيح الخاصة بك.
- قم بفتح إطار Finder وانقر على أيقونة الإخراج الموجودة إلى جانب أيقونة القرص في الشريط الجانبي، أو قم بسحب أيقونة القرص من سطح المكتب إلى سلة المهملات.

- قم بالخروج من حساب المستخدم الخاص بك عن طريق اختيار Apple () < خروج "اسم المستخدم" (يظهر اسم المستخدم الخاص بك في القائمة). ومن ثم اضغط على مفتاح إخراج الوسائط (⌘) في لوحة المفاتيح الخاصة بك.
- قم بإعادة تشغيل iMac الخاص بك. بينما تقوم بالضغط على زر الماوس.
- في حال واجهت مشكلة في التمرير بواسطة الماوس الخاص بك
- إذا كان لديك ماوس يحتوي على عجلة تمرير وشعرت بأن التمرير خشنًا أو أن كرة التمرير لا تستدير إلى الأعلى. إلى الأسفل أو إلى الجانبين. أمسك الماوس مقلوبا و قم بدرجة الكرة بشدة وأنت تنظفه.
- للحصول على مزيد من المعلومات. أنظر "تنظيف الماوس الخاص بك" في صفحة 69.
- في حال تم فقدان إعدادات التاريخ والوقت لديك بشكل متكرر
- قد تحتاج إلى استبدال البطارية الاحتياطية الداخلية لمعلومات حول الاتصال بـ Apple للخدمة أنظر "لعرفة المزيد. الخدمة والدعم" في صفحة 59.

تصليح. استعادة وإعادة تثبيت برنامج Mac OS X

إذا كانت لديك مشكلة في برامج أو مكونات Mac. فإن Mac OS X يوفر أدوات تصليح واستعادة يمكنها استبعاد المشاكل وحتى استعادة برامجك إلى إعدادات المصنع الافتراضية. يمكنك الوصول إلى هذه الأدوات عن طريق برنامج أدوات Mac OS X حتى إذا لم يبدأ تشغيل الجهاز الخاص بك بشكل صحيح.



قم باستخدام تطبيق أدوات Mac OS X للأمر التالي:

- استعادة البرامج والبيانات من نسخ احتياطي في Time Machine.
 - إعادة تثبيت Mac OS X وتطبيقات Apple.
 - استعادة الكمبيوتر الخاص بك إلى إعدادات المصنع. وذلك عن طريق مسح قرصه وإعادة تثبيت Mac OS X وتطبيقات Apple الخاصة بك.
 - تصليح قرص الكمبيوتر الخاص بك باستخدام أداة القرص.
- إذا واجه الكمبيوتر الخاص بك مشكلة، فإنه يقوم بفتح تطبيق أدوات Mac OS X تلقائياً، يمكنك أيضاً فتح التطبيق يدوياً لاستعادة الكمبيوتر الخاص بك.

لفتح تطبيق أدوات Mac OS X:

- قم بإعادة تشغيل الكمبيوتر الخاص بك مع الضغط المتواصل على مفتاح Command (⌘) ومفتاح R. تتطلب بعض الأدوات الموجودة في تطبيق أدوات Mac OS X U وصولاً إلى الإنترنت وإلى Mac App Store. قد تحتاج إلى التأكد من أن الكمبيوتر الخاص بك متصل بالإنترنت باستخدام شبكة إيثرنت أو Wi-Fi.

للانصال باستخدام شبكة Wi-Fi:

- 1 اختر شبكة من قائمة حالة Wi-Fi الموجودة في الجهة العلوية اليمنى من الشاشة.
 - 2 إذا اقتضت الحاجة، أكتب كلمة سر الشبكة.
- للانضمام إلى شبكة مغلقة، اختر "انضمام إلى شبكة أخرى". أدخل اسم الشبكة وكلمة السر الخاصة بها.

تصليح قرص بواسطة أداة القرص

إذا كانت لديك مشكلة في الكمبيوتر الخاص بك، أو إذا قمت بتشغيل الكمبيوتر ورأيت جزء أدوات Mac OS X، فقد تحتاج إلى تصليح قرص الكمبيوتر الخاص بك.

- 1 قم بتحديد أداة القرص في جزء أدوات Mac OS X وانقر على متابعة.
- 2 اختر القرص أو القسم من القائمة اليسرى. ومن ثم انقر على علامة التوبوب "إسعاف أولي".
- 3 انقر على تصليح القرص.

إذا لم تتمكن أداة القرص من تصليح القرص، قم بإنشاء نسخ احتياطي لأكبر قدر من البيانات الخاصة بك إن أمكن. ومن ثم اتبع التعليمات الموجودة في "إعادة تثبيت Mac OS X Lion وتطبيقات Apple". في صفحة 51.

لمزيد من المعلومات حول أداة القرص وخياراتها، أنظر مركز المساعدة، أو افتح أداة القرص (في مجلد الأدوات داخل Launchpad) واختر مساعدة > مساعدة أداة القرص.

استعادة المعلومات باستخدام نسخ احتياطي في Time Machine

يمكنك استخدام أداة الاستعادة لاستعادة أي شيء على الكمبيوتر الخاص بك إلى حالته السابقة إذا كان لديك نسخ احتياطي في Time Machine.

قم باستخدام نسخ Time Machine الاحتياطي الخاص بك لاستعادة معلومات الكمبيوتر الذي كان مصدر النسخ الاحتياطي فقط. إذا رغبت في نقل المعلومات إلى كمبيوتر جديد، قم باستخدام مساعد الترحيل (موجود في مجلد الأدوات في Launchpad).

- 1 إذا كان النسخ الاحتياطي موجودًا على Time Capsule، تأكد من أنك متصل بشبكة إنترنت أو Wi-Fi. (للاتصال بشبكة Wi-Fi، اتبع التعليمات الموجودة في صفحة 50).
- 2 في جزء أدوات Mac OS X، اختر استعادة من نسخ احتياطي في Time Machine وانقر على متابعة.
- 3 قم بتحديد القرص الذي يحتوي على نسخة Time Machine الاحتياطية، ومن ثم اتبع التعليمات على الشاشة.

إعادة تثبيت Mac OS X Lion وتطبيقات Apple.

في بعض الظروف، قد تحتاج إلى إعادة تثبيت Mac OS X وتطبيقات Apple. يمكنك إنجاز إعادة التثبيت وأن تحتفظ بملفاتك وإعدادات المستخدم سليمة.

- 1 تأكد من أنك متصل بالإنترنت عبر شبكة إنترنت أو Wi-Fi. (للاتصال بشبكة Wi-Fi، اتبع التعليمات الموجودة في صفحة 50).
- 2 في جزء أدوات Mac OS X، اختر إعادة تثبيت Mac OS X وانقر على متابعة.
- 3 في الجزء الذي يطلب منك تحديد قرص، قم بتحديد قرص Mac OS X الحالي (في معظم الحالات يكون هو القرص الوحيد المتوفر).
- 4 لتحديد أو إزالة تحديد برامج اختيارية، انقر على تخصيص.
- 5 انقر على تثبيت.

يمكنك تثبيت Mac OS X من دون مسح القرص. الأمر الذي يحتفظ بملفاتك السابقة وإعداداتك، أو أنه يمكنك مسح القرص. الأمر الذي سيمسح كافة بياناتك وسيبقى الكمبيوتر جاهزًا لإعادة تثبيت Mac OS X وتطبيقات Apple.

بعد إعادة تثبيت Mac OS X، يمكنك إعادة تنزيل تطبيقات Apple التي تأتي مع جهاز iMac الخاص بك وتطبيقات أخرى كنت قد اشتريتها من Mac App Store. يمكنك استعادة البيانات والتطبيقات الأخرى من Time Machine أو من نسخ احتياطي آخر.

هام: توصي شركة Apple بأن تجري نسخًا احتياطيًا لبياناتك على القرص قبل استعادة البرنامج. لا تُعتبر شركة Apple مسؤولة عن أي بيانات مفقودة.

استعادة الكمبيوتر الخاص بك إلى إعدادات المصنع

عندما تقوم باستعادة الكمبيوتر الخاص بك إلى إعدادات المصنع، سيتم حذف كل شيء على الكمبيوتر الخاص بك (حسابات المستخدم، إعدادات الشبكة وكافة الملفات والمجلدات الموجودة لديك). قبل أن تقوم بالاستعادة، قم بإنشاء نسخة عن الملفات التي ترغب بالاحتفاظ بها وذلك بنسخها إلى قرص آخر. قم بتسجيل إعدادات الشبكة الخاصة بك الموجودة في تفضيلات الشبكة لجعل الاتصال مرة أخرى أسهل بعد إعادة تثبيت Mac OS X.

1 تأكد من أنك متصل بالإنترنت عبر شبكة إيثرنت أو Wi-Fi. (للاتصال بشبكة Wi-Fi، اتبع التعليمات الموجودة في صفحة 50).

2 في جزء أدوات Mac OS X، اختر أداة القرص وانقر على متابعة.

3 اختر القرص من القائمة اليسرى، ومن ثم انقر على علامة التبويب "مسح".

4 قم بتحديد Mac OS Extended (Journaled) من القائمة المنبثقة "تنسيق". اكتب اسمًا للقرص ومن ثم انقر على مسح.

5 بعد أن يتم مسح القرص، اختر أداة القرص < إنهاء أداة القرص.

6 في جزء أدوات Mac OS X، اختر إعادة تثبيت Mac OS X وانقر على متابعة.

7 لإعادة تثبيت Mac OS X وتطبيقها، اتبع التعليمات الموجودة في مثبت Mac OS X.

بعد إعادة تثبيت Mac OS X، يمكنك إعادة تنزيل تطبيقات Apple التي تأتي مع جهاز iMac الخاص بك وتطبيقات أخرى كنت قد اشتريتها من Mac App Store. يمكنك استعادة البيانات والتطبيقات الأخرى من Time Machine أو من نسخ احتياطي آخر.

التحقق من وجود مشكلة في المكونات

إذا كنت تتوقع وجود مشكلة في المكونات، استخدم تطبيق اختبار مكونات Apple لتحديد ما إذا كانت هناك مشكلة مع أحد مكونات iMac.

استخدام اختبار أجهزة Apple:

- 1 قم بفصل جميع الأجهزة الخارجية عن iMac الخاص بك، باستثناء لوحة المفاتيح والموس. إذا كان لديك كبل إيثرنت موصولاً قم بقطع اتصاله.
 - 2 قم بإعادة تشغيل iMac الخاص بك، بينما تقوم بالضغط على مفتاح D ضغطاً متواصلًا.
 - 3 عندما تظهر شاشة اختبار فحص مكونات Apple، أختَر اللغة التي ترغب في استخدامها.
 - 4 اضغط على زر الرجوع أو أُنقر على زر السهم الأيمن.
 - 5 عندما تظهر الشاشة الرئيسية لاختبار مكونات Apple (بعد 45 ثانية)، تابع التعليمات على الشاشة.
 - 6 في حال اكتشاف اختبار مكونات Apple مشكلة، فسيقوم بعرض رمز الخطأ. قم بتسجيل رمز الخطأ قبل متابعة خيارات الدعم، إذا لم يكتشف اختبار مكونات Apple فشلًا في المكونات، فقد تكون المشكلة متعلقة بالبرنامج.
- هام:** إذا لم تظهر نافذة اختبار مكونات Apple بعد إعادة التشغيل، قم بالضغط مع الاستمرار على مفاتيح Command (⌘) Option و مفتاح D وأعد تشغيل الكمبيوتر بهدف الوصول إلى برنامج اختبار مكونات Apple على الإنترنت، يجب على الكمبيوتر الخاص بك أن يكون متصلًا بشبكة مزودة بوصول إلى الإنترنت.

استبدال البطاريات

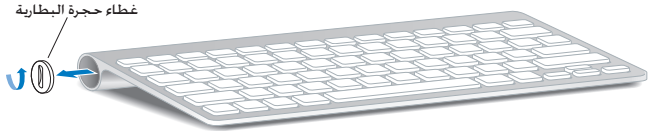
يأتي كل من لوحة مفاتيح Apple اللاسلكية و Apple Magic Mouse مع بطاري AA مثبتتين. يمكنك استبدالهما ببطاريات AA قلوويتين، ليثيوم أو قابلتين للشحن.

احتفظ بغطاء حجرة البطارية وبالبطارتين بعيدًا عن متناول يدي الأطفال الصغار.

تحذير: عندما تستبدل البطاريات، قم باستبدال جميعها في نفس الوقت. لا تقم بخلط البطاريات القديمة مع البطاريات الجديدة أو بخلط أنواع مختلفة من البطاريات (مثلًا لا تخلط بطاريات قلووية مع بطاريات ليثيوم). لا تقم بفتح أو ثقب البطارية، بثنيها باتجاه عكسي، أو بتعرضها للنار لدرجة حرارة مرتفعة أو للماء، احتفظ بالبطاريات بعيدًا عن متناول يدي الأطفال.

لاستبدال البطاريات في لوحة المفاتيح اللاسلكية:

- 1 اضغط على زر تشغيل/ إيقاف تشغيل (⏻) من أجل إيقاف تشغيل لوحة المفاتيح اللاسلكية الخاصة بك.
- 2 استخدم قطعة نقدية لفتح غطاء حجرة البطارية.



- 3 قم بإدخال بطاريتي AA في حجرة البطارية، كما هو مبين أدناه.

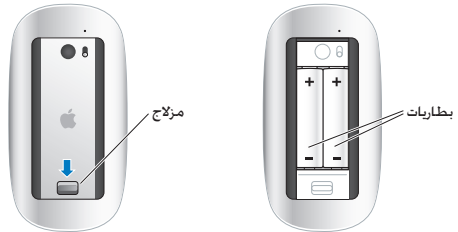


- 4 أعد غطاء حجرة البطارية إلى مكانه.

لفحص وضعية البطارية، اضغط على زر الطاقة (⏻). إذا لم يتوهج ضوء المؤشر، فقد تحتاج إلى استبدال البطاريات. يمكنك فحص مستوى البطارية في تفضيلات لوحة المفاتيح. اختر Apple () < تفضيلات النظام وأنقر على 'لوحة المفاتيح'. يكون مستوى البطارية في الزاوية السفلية اليسرى.

لاستبدال البطاريات في Apple Magic Mouse:

- 1 قم بزلق مفتاح التشغيل/ إيقاف التشغيل في الجهة السفلية من الماوس الخاص بك لتشغيله.
- 2 قم بزلق المزلاج إلى الأسفل وبإزالة غطاء البطارية.



- 3 أدخل البطارتين بحيث يكون القطبان الإيجابيان متجهين نحو الأعلى. كما هو مبين أعلاه.
 - 4 قم بإعادة وتشغيل الماوس الخاص بك.
- قد تحتاج إلى النقر على Apple Magic Mouse الخاص بك مرة واحدة وذلك من أجل إعادة توصيله بـ iMac الخاص بك.

لفحص وضعية البطارية. قم بزلق مفتاح التشغيل/ إيقاف التشغيل من أجل تشغيل الماوس. إذا لم يتوهج ضوء المؤشر. فقد تحتاج إلى استبدال البطاريات. يمكنك فحص مستوى البطارية في تفضيلات الماوس. اختر Apple () < تفضيلات النظام وانقر فوق الماوس. مستوى البطارية موجود في الزاوية اليسرى السفلى.

مشاكل في اتصال الإنترنت الخاص بك

يمكن لتطبيق مساعد إعداد الشبكة الموجود على iMac الخاص بك أن يساعدك خلال إعداد اتصال إنترنت. قم بفتح تفضيلات النظام وانقر على شبكة. انقر على زر "مساعدتي" لفتح مساعد إعداد الشبكة.

في حال كنت تواجه مشكلة مع اتصال الإنترنت الخاص بك. يمكنك محاولة القيام بالخطوات الموجودة في هذا القسم مع الاتصال أو يمكنك استخدام تشخيصات الشبكة.

لاستخدام تشخيصات الشبكة:

- 1 اختر (Apple) < تفضيلات النظام.
- 2 انقر على شبكة ثم انقر على "مساعدتي".
- 3 انقر على تشخيصات لفتح تشخيصات الشبكة.
- 4 تابع التعليمات على الشاشة.

إذا لم تتمكن تشخيصات الشبكة من حل المشكلة. فقد تكون هنالك مشكلة مع مزود خدمة الإنترنت الذي تحاول الاتصال به. مع جهاز خارجي تستخدمه للاتصال بمزود خدمة الإنترنت. أو مع الخادم الذي تحاول الوصول إليه. يمكنك محاولة إنجاز الخطوات في الأقسام التالية:

مودم كبل. مودم DSL. وصلات LAN للإنترنت

تأكد من أن جميع كبلات المودم موصولة بإحكام. بما فيها سلك طاقة المودم. الكبل من المودم إلى iMac. والكبل من المودم إلى مقبس الحائط. كذلك قم بالتحقق من الكبلات ومزودات الطاقة إلى لوحات وصل الإنترنت وأجهزة التوجيه. قم بإيقاف تشغيل مودم DSL أو مودم الكبل لعدة دقائق. ثم أعد تشغيله. يوصي بعض مزودي خدمات الإنترنت بأن تقوم بفصل سلك الطاقة الخاص بالمودم، إذا كان في المودم الخاص بك زر إعادة تعيين. يمكنك الضغط عليه إما قبل إطفاء الطاقة وإزالتها أو بعد ذلك.

هام: المعلومات التي تشير إلى أجهزة المودم لا تنطبق على مستخدمي LAN. قد يوجد لدى مستخدم LAN لوحات وصل. أجهزة توجيه أو جيوب وصل غير موجودة لدى مستخدمي مودم الكبلات و DSL. يجب على مستخدمي LAN الاتصال بمسؤول الشبكة بدلاً من موفر خدمة الإنترنت.

اتصالات PPPoE

إذا تعذر عليك الاتصال بـ ISP الخاص بك باستخدام PPPoE (نقطة إلى نقطة عبر إيثرنت). تأكد من أنك قد أدخلت المعلومات الصحيحة في تفضيلات الشبكة.

الإدخال إعدادات PPPoE:

- 1 اختر Apple (🍏) < تفضيلات النظام.
- 2 أنقر على شبكة.
- 3 أنقر على إضافة (+) في الجزء السفلي من قائمة خدمات اتصال الشبكة. ثم قم باختيار PPPoE من قائمة الواجهة المنسدلة.
- 4 اختر واجهته من أجل خدمة PPPoE من القائمة المنسدلة 'إيثرنت'. اختر إيثرنت إذا كنت تتصل بشبكة سلكية أو Wi-Fi إذا كنت تتصل بشبكة لاسلكية.
- 5 أنقر على إنشاء.
- 6 قم بإدخال المعلومات التي تلقيتها من مزود الخدمة لديك. مثل اسم الحساب. كلمة السر. واسم خدمة PPPoE (إذا كان مزود الخدمة الخاص بك يتطلب ذلك).
- 7 أنقر على تطبيق لتنشيط الإعدادات.

اتصالات الشبكة

تأكد من أن كبل إيثرنت موصول بداخل iMac الخاص بك وبالشبكة. افحص الكبلات وتمديدات الطاقة إلى موزعات إيثرنت وأجهزة التحويل.

في حال كان لديك جهازا كمبيوتر يتشاركا في وصلة إنترنت واحدة. تأكد من أنه تم إعداد شبكتك بشكل صحيح. إنك بحاجة إلى أن تعرف ما إذا كان موفر خدمة الإنترنت الخاص بك يوفر عنوان IP واحد أو عناوين IP متعددة. عنوان لكل كمبيوتر.

إذا كان هنالك عنوان IP واحد مزود. فيجب أن يكون لديك جهاز تحويل ذو قدرة على مشاركة الاتصال. وهو معروف أيضا باسم ترجمة عنوان الشبكة (NAT) أو "قناع IP". للحصول على معلومات حول الإعداد. قم بمراجعة المستندات المرزودة مع جهاز التوجيه الخاص بك أو اسأل الشخص الذي قام بإعداد شبكتك.

يمكن استخدام محطة AirPort الرئيسية للمشاركة في عنوان IP بين عدة أجهزة كمبيوتر. للحصول على معلومات حول استخدام محطة AirPort الرئيسية. قم بمراجعة مركز المساعدة (أنقر على مساعدة في شريط القائمة وابحث عن "airport") أو قم بزيارة موقع AirPort على العنوان www.apple.com/support/airport.

إذا لم تكن قادرًا على حل هذه المسألة باستخدام هذه الخطوات، قم بالاتصال بموفر خدمة الإنترنت الخاص بك أو بمسؤول الشبكة.

مشاكل في الاتصالات اللاسلكية

في حال واجهت مشاكل لدى استخدام اتصال لاسلكي:

- تأكد من أن الكمبيوتر أو الشبكة اللذان تحاول الاتصال بهما يعملان وأنهما يحتويان على نقطة وصول لاسلكية.
- تأكد من أنك قمت بتكوين البرنامج وفق التعليمات المرفقة بحطة القاعدة الخاصة بك أو بنقطة الوصول.
- تأكد من أن جهاز iMac الخاص بك موجود ضمن نطاق الهوائية الخاصة بالكمبيوتر الآخر أو نقطة الوصول إلى الشبكة. من الممكن أن تقوم الأجهزة الإلكترونية أو البنيات المعدنية القريبة بالتشويش على الاتصالات اللاسلكية وأن تقلص نطاقها. يمكن أن تؤدي إعادة موضوعة الكمبيوتر أو إدارته إلى تحسين الاستقبال.
- تحقق من قائمة وضعية Wi-Fi (📶) في شريط القائمة، تظهر أكثر من أربعة أشرطة. تشير إلى قوة الإشارة، إذا كانت قوة الإشارة ضعيفة. حاول تغيير موقعك.
- قم بمراجعة مركز المساعدة (أنقر على مساعدة في شريط القائمة، وابحث عن "Wi-Fi"). كذلك راجع التعليمات المرفقة بالجهاز اللاسلكي للمزيد من المعلومات.

إبقاء برنامجك محدثًا

عندما تكون متصلاً بالإنترنت، يتحقق تحديث البرامج، بين الحين والآخر، لرؤية ما إذا كانت هنالك أي تحديثات جديدة متوفرة للكمبيوتر الخاص بك، يمكنك تنزيل وتثبيت الإصدارات المجانية من البرامج، برامج التشغيل والتحسينات الأخرى تلقائيًا من Apple.

يمكنك إعداد التوتيرة التي يقوم فيها iMac بالتحقق من وجود تحديثات في تفضيلات تحديث النظام، للفحص يدويًا. اختر Apple (🍏) < تحديث البرنامج، للحصول على مزيد من المعلومات حول تحديث البرنامج، قم بمراجعة مركز المساعدة (أنقر على مساعدة في شريط القائمة وبحث عن "تحديث البرنامج").

يمكنك العثور على آخر المعلومات عن Mac OS X، توجه إلى www.apple.com/macosex. إذا واجهت مشاكل مع برنامج من شركة مصنعة غير Apple، قم بالاتصال بالشركة المصنعة، يوفر مصنعو البرامج عادة تحديثات للبرامج في مواقعهم على الإنترنت.

معرفة المزيد. الخدمة والدعم

لا يحتوي iMac الخاص بك على أي أجزاء تحتاج إلى خدمة، باستثناء لوحة المفاتيح، الماوس والذاكرة. إذا احتجت إلى خدمة، اتصل بـ Apple أو قم بإرسال iMac الخاص بك إلى موفر خدمة معتمد من قبل Apple. يمكنك العثور على مزيد من المعلومات حول iMac الخاص بك عن طريق مصادر على الشبكة، تعليمات على الشاشة، معلومات النظام أو اختبار مكونات Apple.

المصادر في الشبكة

للحصول على معلومات حول الخدمة والدعم في الشبكة، قم بزيارة www.apple.com/support. يمكنك البحث في قاعدة معرفة AppleCare، التحقق من تحديثات البرامج، أو الحصول على مساعدة من منتديات نقاش Apple.

تعليمات الشاشة

يمكنك البحث عن إجابات على أسئلتك، وكذلك البحث عن تعليمات ومعلومات حول اكتشاف الأخطاء وإصلاحها. في مركز المساعدة، اختر مساعدة > مركز المساعدة.

معلومات النظام

للحصول على معلومات حول iMac الخاص بك، قم باستخدام معلومات النظام. إنها تبين لك المكونات والبرامج المثبتة، الرقم التسلسلي وإصدار نظام التشغيل، كمية الذاكرة التي قمت بتثبيتها، وغير ذلك. لفتح معلومات النظام، اختر Apple () > حول Mac هذا من شريط القوائم. ثم انقر فوق 'مزيد من المعلومات'.

خدمة ودعم AppleCare

يأتي iMac الخاص بك مع دعم تقني لمدة 90 يومًا وضمان لتصليح المكونات لمدة سنة في موقع البيع بالتجزئة Apple Store أو في مركز تصليح معتمد من قبل Apple، مثل مزود خدمات معتمد من قبل Apple. يمكنك تمديد التغطية بواسطة شراء AppleCare Protection Plan. للمزيد من المعلومات، قم بزيارة www.apple.com/support/products أو بزيارة موقع ويب الخاص بدولتك المدرج أدناه.

إذا كنت بحاجة إلى مساعدة، يستطيع مندوبو دعم AppleCare الهاتفي مساعدتك في تثبيت وفتح التطبيقات، واكتشاف الأخطاء وإصلاحها. قم بالاتصال بمركز الدعم الأقرب إليك (الأيام الـ 90 الأولى هي مجانية)، قم بتحضير تاريخ الشراء والرقم التسلسلي الخاصين بـ iMac الخاص بك عند الاتصال.

ملاحظة: تبدأ فترة الـ 90 يومًا من الدعم الهاتفي المجاني في يوم الشراء وقد يكون ذلك ملزمًا بدفع رسوم الهاتف.

موقع ويب	الهاتف	البلد
www.apple.com/support	1-800-275-2273	United States
www.apple.com/au/support	(61) 1-300-321-456	Australia
www.apple.com/ca/support www.apple.com/ca/fr/support	1-800-263-3394	Canada (English) (French)
www.apple.com/ie/support	(353) 1850 946 191	Ireland
www.apple.com/nz/support	00800-7666-7666	New Zealand
www.apple.com/uk/support	(44) 0844 209 0611	United Kingdom

أرقام الهواتف قابلة للتغيير. وقد يكون ذلك ملزمًا بدفع رسوم الهاتف المحلية والوطنية. القائمة الكاملة متوفرة على الويب:

www.apple.com/support/contact/phone_contacts.html

خُديد موقع الرقم التسلسلي الخاص بمنتجك

قم باستخدام أحد هذه الأساليب للعثور على الرقم التسلسلي لـ iMac الخاص بك:

- اختر Apple (🍏) < حول Mac هذا. انقر رقم الإصدار تحت الكلمات "Mac OS X" للانتقال إلى رقم إصدار Mac OS X. إصدار البنية. والرقم التسلسلي.
- اختر Apple (🍏) < حول Mac هذا. وانقر على مزيد من المعلومات.
- أنظر إلى الجزء السفلي من قاعدة iMac.

5

أخيراً وليس آخراً

www.apple.com/environment

مركز المساعدة  السلامة الصحية

حفاظًا على سلامتك وسلامة أجهزتك. اتبع هذه القواعد للتعامل مع iMac الخاص بك وتنظيفه ومن أجل العمل بشكل مريح أكثر. احتفظ بهذه التعليمات في متناول اليد لتراجعها أنت والآخرين.

انتبه: من شأن التخزين أو الاستعمال الخاطيء لجهاز الكمبيوتر الخاص بك أن يبطل ضمان الشركة المصنعة.

معلومات أمان هامة

تحذير: قد يؤدي الفشل في اتباع هذه التعليمات إلى نشوب حريق. صدمة كهربائية. أو إلى إصابة أو ضرر آخر.

الصيانة الملائمة تم بوضع iMac على مسطح عملٍ مستويٍ. لا تدفع أي شيء في فتحات التهوية أبدًا.

الماء والأماكن الرطبة احتفظ بـ iMac الخاص بك بعيدًا عن جميع مصادر السوائل. مثل المشروبات. المغاسل. أحواض الاستحمام. مقصورات الدش. وغير ذلك. قم بحماية iMac الخاص بك من الرطوبة أو الطقس الرطب. مثل المطر. الثلج أو الضباب.

الطاقة إن الطريقة الوحيدة لفصل الطاقة كليًا هي فصل سلك الطاقة. تأكد من أنك تسحب القابس. وليس السلك. قم دائمًا بفصل سلك الطاقة قبل فتح iMac لتثبيت ذاكرة.

قم بفصل سلك الطاقة (عن طريق سحب القابس. وليس السلك). وافصل كبل إيثرنت أو سلك الهاتف إذا توفر أحد الشروط التالية:

- إذا أردت تثبيت ذاكرة
- إذا أصبح سلك الطاقة أو القابس مهترئًا أو أصيب بأي تلف آخر.
- إذا سكبت شيئًا ما على الصندوق
- إذا تعرّض iMac الخاص بك إلى المطر أو إلى الرطوبة المفرطة
- إذا تم إسقاط iMac الخاص بك أو أن الصندوق قد حُطم
- إذا كنت تتوقع أن iMac الخاص بك يحتاج إلى صيانة أو تصليح
- إذا رغبت في تنظيف الصندوق (قم باستخدام الإجراء الموصى به والموصوف في صفحة صفحة 69).

هام: إن الطريقة الوحيدة لفصل الطاقة كليًا هي فصل سلك الطاقة. تأكد من أن أحد طرفي سلك الطاقة على الأقل يسهل الوصول إليه بحيث تتمكن من فصل iMac الخاص بك إذا احتجت إلى ذلك.

تحذير: يوجد في كبل AC الخاص بك مقبس مؤرّض ثلاثي الأسلاك (مقبس له دبوس أرضي ثالث). هذا المقبس هو مخرج AC مؤرّض فقط. إذا كنت غير قادر على إدخال القابس داخل مقبس بسبب عدم تأريض المقبس. اتصل بكهربائي معتمد بهدف تبديل المقبس بمقبس مؤرّض ملائم. لا تقم بإلغاء عمل قابس التأريض.

مواصفات الطاقة:

• الفولطية: 100 إلى 240 V AC

• التيار: A 4، بحد أقصى

• التردد: 50 إلى 60 Hz

تضرر السمع قد يحدث فقدان دائم للسمع إذا تم استعمال سماعات أذنين أو سماعات رأس بمستوى صوت عال. قم بإعداد الصوت إلى مستوى آمن. قد تكثيف مع الوقت مع مستويات صوت عالية قد تبدو لك عادية لكن يمكنها أن تلحق الضرر بسمعك. إذا عانيت من رنين في أذنيك أو من سماع كلام مكبوت، توقف عن الاستماع وتوجه لإجراء فحوص للسمعك. كلما كان الصوت أعلى، قل الوقت المطلوب الذي يمكن أن يتأثر سمعك خلاله. يقترح خبراء السمع أن خمي أذنيك:

- قم بتحديد الوقت الذي تستخدم فيه سماعات الأذنين أو سماعات الرأس بمستويات صوت مرتفعة.
- تجنب رفع الصوت من أجل حجب الضجيج الذي حولك.
- قم بخفض الصوت إذا كنت لا تسمع الناس يتحدثون على مقربة منك.

النشاطات العالية الخطورة نظام الكمبيوتر هذا غير معدّ للاستخدام في تشغيل المنشآت النووية، ملاحظة الطائرات أو نظم الاتصالات الجوية، نظم مراقبة الحركة الجوية، أو أي من الاستخدامات الأخرى التي يؤدي فشل نظام الكمبيوتر فيها إلى الموت، الإصابة الشخصية، أو إلى ضرر بيئي حاد.

معلومات ماوس الفئة 1 ليزر

ماوس Apple Magic هو منتج ليزر من الفئة 1 يتوافق مع

A2 A1 IEC 60825-1 و 21 CFR 1040.10 و 11 CFR 1040.11 فيما عدا الانحرافات بمقتضى الملاحظة رقم 50، من

تاريخ 26 تموز/يوليو 2001.

تحذير: تداخل هذا الجهاز يمكن أن يؤدي إلى أضرار التعرض إلى الأشعة، للحفاظ على سلامتك، خدمة هذا الجهاز يجب أن تكون فقط من قبل موفر خدمة معتمد من قبل Apple.

الفئة 1 من الليزر تكون آمنة الشروط المعقولة المتوقعة حول متطلبات IEC 60825-1 و 21 CFR 1040. على أية حال، يوصى عدم تعريض إشعاع الليزر إلى عيني أي شخص.

معلومات الليزر المتعلقة بالأقراص الضوئية ومحركات الأقراص

تحذير: إن من شأن إجراء تعديلات أو القيام بإجراءات غير تلك المحددة في دليل الجهاز الخاص بك أن يؤدي إلى التعرض إلى إشعاع خطر.

يحتوي محرك الأقراص الضوئية في الكمبيوتر الخاص بك على ليزر آمن عند الاستخدام العادي لكنه قد يكون مضرًا لعينيك إذا تم تفكيكه. للحفاظ على سلامتك، خدمة هذا الجهاز يجب أن تكون فقط من قبل موفر خدمة معتمد من قبل Apple.

هام: يمكن للجهاز الكهربائي أن يكون خطرا إذا أسيء استخدامه. يجب تشغيل هذا المنتج، أو منتجات مماثلة، بمراقبة من شخص بالغ. لا تسمح للأولاد الوصول إلى الجزء الداخلي من أي منتج كهربائي ولا تسمح لهم بالتعامل مع الكبلات.

تحذير: لا تقم أبدا بإدخال أغراض من أي نوع كان إلى هذا المنتج من خلال فتحات التهوية الموجودة على الصندوق. يمكن لفعل ذلك أن يكون خطرا وأن يتلف جهاز الكمبيوتر الخاص بك.

لا تقم بإجهاز تصليحات بنفسك

لا يحتوي iMac الخاص بك على أي أجزاء تحتاج إلى خدمة. باستثناء لوحة المفاتيح، الماوس والذاكرة، (أنظر "تنصيب الذاكرة" في صفحة 37). لا تحاول فتح iMac الخاص بك. إذا احتاج iMac الخاص بك إلى الصيانة، اذهب به إلى مزود خدمة Apple معتمد (AASP) أو اتصل بشركة Apple لطلب الصيانة. أنظر "لمعرفة المزيد. الخدمة والدعم" في صفحة 59.

إذا قمت بفتح iMac الخاص بك، أو بتثبيت قطع غير الذاكرة، فأنت تخاطر بإتلاف الجهاز الخاص بك. مثل هذا التلف لا يكون مغطى بالضمان المحدود لـ iMac الخاص بك.

معلومات تعامل هامة

انتبه: قد يؤدي الفشل في تتبع تعليمات التعامل إلى إلحاق الضرر بـ iMac الخاص بك أو بممتلكات أخرى.

بيئة التشغيل قد يؤثر تشغيل iMac الخاص بك خارج هذه المجالات على الأداء:

- درجة حرارة التشغيل: 50° حتى 95° فهرنهايت (10° إلى 35° مئوية)
- درجة حرارة التخزين: -4° حتى 116° فهرنهايت (20°- إلى 47° مئوية)
- الرطوبة النسبية: 5% إلى 95% (غير مكثفة)
- الحد الأقصى من ارتفاع التشغيل: 10,000 قدم (3048 مترًا)

لا تقم بتشغيل iMac في المناطق التي تحتوي على كميات خطيرة الغبار المنقول في الهواء أو دخان السجائر، السيجار، المنافض، المداخل أو المواقد، أو بجانب مرطّب فوق صوتي يستخدم ماء حنفية غير مصفى. إن الجزيئات الدقيقة المحمولة في الهواء التي تنتج بسبب التدخين، الطهي أو استخدام مرطّب فوق صوتي بماء حنفية غير مصفى تدخل. أحيانًا، إلى فتحات التهوية في iMac الخاص بك ويمكنها، بظروف معيّنة، أن تنتج ضبابًا دقيقًا في المسطح الداخلي للوحة الزجاجية التي تغطي شاشة iMac.

تشغيل iMac الخاص بك لا تقم أبدًا بتشغيل iMac الخاص بك إلا إذا كانت جميع الأجزاء الداخلية والخارجية فيه في مكانها. قد يكون تشغيل الكمبيوتر عندما تكون أجزاء منه ناقصة خطرًا وقد يلحق الضرر بالكمبيوتر الخاص بك.

حمل iMac الخاص بك قبل أن تقوم برفع أو تبديل موضع iMac الخاص بك. قم بإيقاف تشغيله وفصل جميع الكبلات والأسلاك المتصلة به، لرفع أو نقل iMac الخاص بك. أمسك به من جانبيه.

استخدام الموصّلات والمنافذ لا تدخل موصّلاً بالقوة في منفذ ما، عند القيام بوصل جهاز ما. تأكد من أن المنفذ خالٍ من الفتات. من أن الموصّلات بلائم المنفذ. وأنك وضعت الموصّلات بشكل صحيح بالنسبة للمنفذ.

استخدام محرك الأقراص الضوئية إن SuperDrive الموجود في iMac يدعم الأقراص القياسية 12 سم (4.7 بوصة). الأقراص ذات الأشكال غير المنتظمة أو الأقراص الأصغر من 12 سم (4.7 بوصة) هي غير مدعومة.

تخزين iMac الخاص بك إذا كنت ترغب في تخزين iMac لفترة زمنية طويلة، ضعه في مكان بارد (درجة الحرارة المثلى هي 71 فهرنهايت أو 22 مئوية).

تنظيف iMac الخاص بك

اتبع هذه التعليمات عند تنظيف الأجزاء الخارجية من iMac الخاص بك وعناصره:

- قم بإيقاف تشغيل iMac الخاص بك وافصل جميع الكبلات.
- قم باستخدام قطعة قماش رطبة، ناعمة، خالية من الوبر لتنظيف الجزء الخارجي من iMac الخاص بك. تجنب وصول الرطوبة إلى أي من الفتحات. لا ترش سائلاً مباشراً على iMac الخاص بك.
- لا تستخدم المواد المرشوشة، المذيبة أو الكاشطة.

تنظيف شاشة iMac الخاصة بك

قم باستخدام قطعة قماش رطبة، ناعمة، خالية من الوبر لتنظيف الشاشة.

لتنظيف شاشة iMac الخاص بك، قم بالأمر التالي:

- قم بإيقاف تشغيل iMac الخاص بك وافصل جميع الكبلات.
- قم بتبديل قطعة قماش ناعمة خالية من الوبر بالماء فقط ومن ثم امسح الشاشة، لا ترش سائلاً مباشراً على الشاشة.

تنظيف الماوس الخاص بك

يمكن أن تضطر إلى تنظيف الماوس الخاص بك بين حين وآخر لإزالة الأوساخ والغبار التي تكسدت. استخدم قطعة قماش خالية من الوبر التي تم ترطيبها قليلاً بالماء. لا تدع الرطوبة تدخل إلى أي فتحات ولا تستخدم المواد المرشوشة. المذيبة أو الكاشطة.

إذا كنت تستخدم ماوس Apple مع iMac الخاص بك، قم بإمسك الماوس بينما تكون جهته العلوية إلى الأسفل وقم بإدارة عجلة التمرير بقوة بواسطة قطعة قماش ناعمة وخالية من الوبر للتخلص من أي بقايا يمكن أن تعرقل التمرير الصحيح.

فهم السلامة الصحية

فيما يلي بعض التلميحات لإعداد بيئة عمل صحية.

لوحة المفاتيح

عندما تستخدم لوحة المفاتيح، يجب أن تكون كتفك مسترخيين. يجب على الذراع العلوية والساعد أن يشكلوا زاوية تفوق بقليل الزاوية القائمة، بحيث يكون المعصم واليد في خط مستقيم.

قم بتغيير مواضع اليد بشكل متكرر لتجنب التعب. قد يطور بعض مستخدمي الكمبيوتر إزعاجًا في أيديهم، معاصمهم أو أذرعهم في أعقاب العمل المكثف من دون أخذ فترات استراحة، في حال بدأت في تطوير ألم أو إزعاج مزمن في يديك، معصميك، أو ذراعيك، قم باستشارة أخصائي صحة مؤهل.

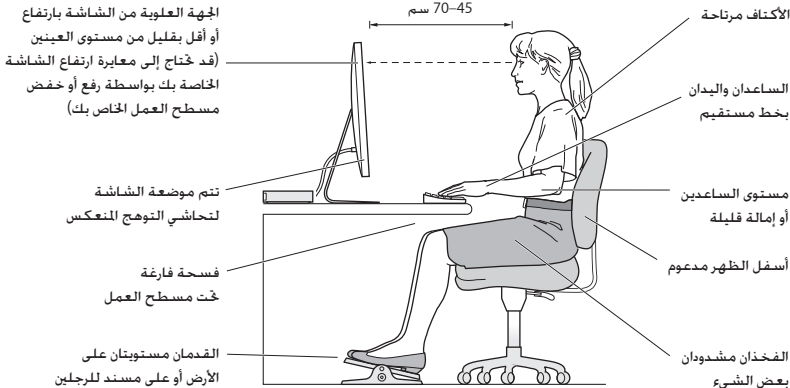
الموس

قم بوضع الماوس على ارتفاع لوحة المفاتيح وعلى بعد مريح.

شاشة العرض

قم بموضوعة الشاشة بحيث تكون الحافة العلوية من الشاشة تحت مستوى عينيك بقليل. عند جلوسك مقابل لوحة المفاتيح، البعد الأمثل لعينيك عن الشاشة متعلق بك، ولكن يبدو أن معظم الأشخاص يفضلون 18 حتى 28 بوصة (45 حتى 70 سم).

قم بمعايرة شاشة العرض لتقليل الوهج والانعكاسات من الأضواء العلوية والنوافذ. تتيح لك القاعدة أن تضبط الشاشة بأفضل زاوية للمشاهدة، وتساعد على تقليل الانعكاس من مصادر الإنارة التي لا يمكنك تغيير مكانها.



الكرسي

من المفضل استخدام كرسي قابل للتعديل ويوفر دعم ثابت ومريح. قم بتعديل ارتفاع الكرسي بحيث تكون فخذك أفقيين وقدمك منبسطين على الأرض. يجب على ظهر الكرسي أن يدعم ظهرك السفلي (الناحية القطنية). اتبع تعليمات الشركة المصنعة لتعديل ظهر الكرسي كي يلائم جسمك بشكل صحيح.

قد يتعين عليك رفع كرسيتك بحيث تصبح زنادك ويداك بزواوية صحيحة مع لوحة المفاتيح. إذا جعل هذا الأمر وضع قدميك بشكل منبسط على الأرض مستحيلاً، قم باستخدام مسند للقدمين يمكن تعديل ارتفاعه وإمالاته من أجل التعويض عن الفجوة الموجودة بين الأرض وبين قدميك، أو يمكنك خفض سطح المكتب للتخلص من الحاجة لمسند قدمين. يتمثل الخيار الآخر باستخدام مكتب فيه طبقة لوحة المفاتيح تكون أقل ارتفاعاً من سطح العمل الاعتيادي.

تنوفر المزيد من المعلومات حول السلامة الصحية على الويب:

www.apple.com/about/ergonomics

Apple والبيئة

تدرك شركة Apple Inc. مسؤوليتها المتعلقة في خفض تأثيرات عملياتها ومنتجاتها البيئية إلى حدها الأدنى.

تتوفر المزيد من المعلومات على الويب:

www.apple.com/environment

Regulatory Compliance Information

Important: Changes or modifications to this product not authorized by Apple Inc. could void the EMC compliance and negate your authority to operate the product.

This product has demonstrated EMC compliance under conditions that included the use of compliant peripheral devices and shielded cables between system components. It is important that you use compliant peripheral devices and shielded cables (including Ethernet network cables) between system components to reduce the possibility of causing interference to radios, television sets, and other electronic devices.

Responsible party (contact for FCC matters only):

Apple Inc. Corporate Compliance
1 Infinite Loop, MS 26-A
Cupertino, CA 95014

Wireless Radio Use

This device is restricted to indoor use when operating in the 5.15 to 5.25 GHz frequency band.

Cet appareil doit être utilisé à l'intérieur.

この製品は、周波数帯域 5.18 – 5.32 GHz で動作しているときは、屋内においてのみ使用可能です。

Exposure to Radio Frequency Energy

The radiated output power of this device is well below the FCC and EU radio frequency exposure limits. However, this device should be operated with a minimum distance of at least 20 cm between its antennas and a person's body and the antennas used with this transmitter must not be collocated or operated in conjunction with any other antenna or transmitter subject to the conditions of the FCC Grant.

FCC Bluetooth Wireless Compliance

The antenna used with this transmitter must not be collocated or operated in conjunction with any other antenna or transmitter subject to the conditions of the FCC Grant.

FCC Compliance Statement

This device complies with part 15 of the FCC rules. Operation is subject to the following two conditions: (1) This device may not cause harmful interference, and (2) this device must accept any interference received, including interference that may cause undesired operation. See instructions if interference to radio or television reception is suspected.

Radio and Television Interference

This computer equipment generates, uses, and can radiate radio-frequency energy. If it is not installed and used properly—that is, in strict accordance with Apple's instructions—it may cause interference with radio and television reception.

This equipment has been tested and found to comply with the limits for a Class B digital device in accordance with the specifications in Part 15 of FCC rules. These specifications are designed to provide reasonable protection against such interference in a residential installation. However, there is no guarantee that interference will not occur in a particular installation.

You can determine whether your computer system is causing interference by turning it off. If the interference stops, it was probably caused by the computer or one of the peripheral devices.

If your computer system does cause interference to radio or television reception, try to correct the interference by using one or more of the following measures:

- Turn the television or radio antenna until the interference stops.
- Move the computer to one side or the other of the television or radio.
- Move the computer farther away from the television or radio.
- Plug the computer into an outlet that is on a different circuit from the television or radio. (That is, make certain the computer and the television or radio are on circuits controlled by different circuit breakers or fuses.)

If necessary, consult an Apple Authorized Service Provider or Apple. See the service and support information that came with your Apple product. Or consult an experienced radio/television technician for additional suggestions.

Deutsch Hiermit erklärt Apple Inc., dass sich das iMac in Übereinstimmung mit den grundlegenden Anforderungen und den übrigen einschlägigen Bestimmungen der Richtlinie 1999/5/EG befinden.

Eesti Käesolevaga kinnitab Apple Inc., et see iMac vastab direktiivi 1999/5/EÜ põhinõuetele ja nimetatud direktiivist tulenevatele teistele asjakohastele sätetele.

English Hereby, Apple Inc. declares that this iMac is in compliance with the essential requirements and other relevant provisions of Directive 1999/5/EC.

Español Por medio de la presente Apple Inc. declara que este iMac cumple con los requisitos esenciales y cualesquiera otras disposiciones aplicables o exigibles de la Directiva 1999/5/CE.

Ελληνικά Με την παρούσα, η Apple Inc. δηλώνει ότι αυτή η συσκευή iMac συμμορφώνεται προς τις βασικές απαιτήσεις και τις λοιπές σχετικές διατάξεις της Οδηγίας 1999/5/EK.

Français Par la présente Apple Inc. déclare que l'appareil iMac est conforme aux exigences essentielles et aux autres dispositions pertinentes de la directive 1999/5/CE.

Isleńska Apple Inc. lýsir því hér með yfir að þetta tæki iMac fullnægir lágmarkskröfum og öðrum viðeigandi ákvæðum Evróputilskipunar 1999/5/EC.

Italiano Con la presente Apple Inc. dichiara che questo dispositivo iMac è conforme ai requisiti essenziali ed alle altre disposizioni pertinenti stabilite dalla direttiva 1999/5/CE.

Latviski Ar šo Apple Inc. deklarē, ka iMac ierīce atbilst Direktīvas 1999/5/EK būtiskajām prasībām un citiem ar to saistītajiem noteikumiem.

Lietuvių Šiuo "Apple Inc." deklaruojama, kad šis iMac atitinka esminius reikalavimus ir kitas 1999/5/EB Direktyvos nuostatas.

Magyar Alulírott, Apple Inc. nyilatkozik, hogy a iMac megfelel a vonatkozó alapvető követelményeknek és az 1999/5/EC irányelv egyéb előírásainak.

Malti Hawnhekk, Apple Inc., jiddikjara li dan iMac jikkonforma mal-ħtiġijiet essenzjali u ma provvedimenti oħrajn relevanti li hemm fid-Direttiva 1999/5/EC.

Canadian Compliance Statement

This device complies with Industry Canada license-exempt RSS standard(s). Operation is subject to the following two conditions: (1) this device may not cause interference, and (2) this device must accept any interference, including interference that may cause undesired operation of the device.

Cet appareil est conforme aux normes CNR exemptes de licence d'Industrie Canada. Le fonctionnement est soumis aux deux conditions suivantes : (1) cet appareil ne doit pas provoquer d'interférences et (2) cet appareil doit accepter toute interférence, y compris celles susceptibles de provoquer un fonctionnement non souhaité de l'appareil.

Bluetooth Industry Canada Statement

This Class B device meets all requirements of the Canadian interference-causing equipment regulations.

Cet appareil numérique de la Class B respecte toutes les exigences du Règlement sur le matériel brouilleur du Canada.

Industry Canada Statement

Complies with the Canadian ICES-003 Class B specifications. Cet appareil numérique de la classe B est conforme à la norme NMB-003 du Canada. This device complies with RSS 210 of Industry Canada.

Bluetooth Europe—EU Declaration of Conformity

This wireless device complies with the R&TTE Directive.

Europe—EU Declaration of Conformity

See www.apple.com/euro/compliance.



Български Apple Inc. декларира, че това iMac е в съответствие със съществените изисквания и другите приложими правила на Директива 1999/5/EC.

Česky Společnost Apple Inc. tímto prohlašuje, že tento iMac je ve shodě se základními požadavky a dalšími příslušnými ustanoveními směrnice 1999/5/ES.

Dansk Undertegnede Apple Inc. erklærer herved, at følgende udstyr iMac overholder de væsentlige krav og øvrige relevante krav i direktiv 1999/5/EF.

Korea Warning Statements

대한민국 규정 및 준수

방통위고시에 따른 고지사항

해당 무선설비는 운용 중 전파혼신 가능성이 있음,
이 기기는 인명안전과 관련된 서비스에 사용할 수 없습니다.

B급 기기(가정용 방송통신기자재)

이 기기는 가정용(B급) 전자파적합기기로서 주로
가정에서 사용하는 것을 목적으로 하며, 모든 지
역에서 사용할 수 있습니다.

Singapore Wireless Certification

Complies with
IDA Standards
DB00063

Taiwan Wireless Statements

無線設備的警告聲明

經型式認證合格之低功率射頻電機，非經許可，公司、
商號或使用者均不得擅自變更頻率、加大功率或變更原
設計之特性及功能。低功率射頻電機之使用不得影響飛
航安全及干擾合法通信；經發現有干擾現象時，應立即
停用，並改善至無干擾時方得繼續使用。前項合法通信
指依電信法規定作業之無線電通信。低功率射頻電機須
忍受合法通信或工業、科學及醫療用電波輻射性電機設
備之干擾。

如有這 頻率:

於 5.25GHz 至 5.35GHz 區域內操作之
無線設備的警告聲明

工作頻率 5.250 ~ 5.350GHz 該頻段限於室內使用。

Taiwan Class B Statement

Class B 設備的警告聲明

NIL

警告

本電池如果更換不正確會有爆炸的危險
請依製造商說明書處理用過之電池

Nederlands Hierbij verklaart Apple Inc. dat het toestel iMac in overeenstemming is met de essentiële eisen en de andere bepalingen van richtlijn 1999/5/EG.

Norsk Apple Inc. erklærer herved at dette iMac-apparatet er i samsvar med de grunnleggende kravene og øvrige relevante krav i EU-direktivet 1999/5/EF.

Polski Niniejszym Apple Inc. oświadczam, że ten iMac są zgodne z zasadniczymi wymogami oraz pozostałymi stosownymi postanowieniami Dyrektywy 1999/5/EC.

Português Apple Inc. declara que este dispositivo iMac está em conformidade com os requisitos essenciais e outras disposições da Directiva 1999/5/CE.

Română Prin prezenta, Apple Inc. declară că acest aparat iMac este în conformitate cu cerințele esențiale și cu celelalte prevederi relevante ale Directivei 1999/5/CE.

Slovensko Apple Inc. izjavlja, da je ta iMac skladne z bistvenimi zahtevami in ostalimi ustreznimi določili direktive 1999/5/ES.

Slovensky Apple Inc. týmto vyhlasuje, že toto iMac spĺňa základné požiadavky a všetky príslušné ustanovenia Smernice 1999/5/ES.

Suomi Apple Inc. vakuuttaa täten, että tämä iMac tyyppinen laite on direktiivin 1999/5/EY oleellisten vaatimusten ja sitä koskevien direktiivin muiden ehtojen mukainen.

Svenska Härmed intygar Apple Inc. att denna iMac står i överensstämmelse med de väsentliga egenskapskrav och övriga relevanta bestämmelser som framgår av direktiv 1999/5/EG.

A copy of the EU Declaration of Conformity is available at:
www.apple.com/euro/compliance

This equipment can be used in the following countries:

AT	BG	BE	CY	CZ	DK	EE	FI	FR	DE	GR	HU
IE	IT	LV	LT	LU	MT	NL	PL	PT	RO	SK	SL
ES	SE	GB	IS	LI	NO	CH					

معلومات حول التخلص من الجهاز وإعادة التدوير



يشير هذا الرمز إلى أنه يجب التخلص من هذا المنتج بشكل صحيح وفق القوانين والأنظمة المحلية. عندما يصل منتجك إلى نهاية حياته، قم بالاتصال بـ Apple أو بسلطاتك المحلية لمعرفة المزيد حول خيارات إعادة التدوير.

للحصول على معلومات حول برنامج إعادة التدوير الخاص بشركة Apple، قم بزيارة www.apple.com/recycling/recycling.

الاخذ الأوروبي: معلومات التخلص



يعني الرمز أعلاه بأنه وفق القوانين والأنظمة المحلية يجب التخلص من منتج بشكل منفرد عن النفايات المنزلية. عندما يصل هذا المنتج إلى نهاية حياته، حمله إلى مركز تجميع معذ من قبل السلطات المحلية. بعض مراكز التجميع تقبل المنتجات مجتمعة إن من شأن جميع المنتج للتفرد وإعادة تدويره عند التخلص منه أن يساعد في الحفاظ على الموارد الطبيعية وأن تضمن إعادة تدويره بطريقة خفي صحة البشر والبيئة.

Türkiye

EEE yönetmeliğine (Elektrikli ve Elektronik Eşyalarda Bazı Zararlı Maddelerin Kullanımının Sınırlanmasına Dair Yönetmelik) uygundur.

Brasil: Informações sobre eliminação e reciclagem



O símbolo acima indica que este produto e/ou sua bateria não devem ser descartadas no lixo doméstico. Quando decidir descartar este produto e/ou sua bateria, faça-o de acordo com as leis e diretrizes ambientais locais. Para informações sobre o programa de reciclagem da Apple, pontos de coleta e telefone de informações, visite www.apple.com/br/environment.

Japan VCCI Class B Statement

情報処理装置等電波障害自主規制について

この装置は、情報処理装置等電波障害自主規制協議会 (VCCI) の基準に基づくクラス B 情報技術装置です。この装置は家庭環境で使用されることを目的としています。この装置がラジオやテレビジョン受信機に近接して使用されると、受信障害を引き起こすことがあります。

取扱説明書に従って正しい取扱をしてください。

Russia



ME67

معلومات مودم USB خارجي

لدي وصلك iMac الخاص بك بحبل الهاتف بواسطة استخدام مودم USB خارجي. قم براجعة معلومات وكالة الاتصالات في المستند الرفق بالمواد الخاص بك.

ENERGY STAR® Compliance



As an ENERGY STAR® partner, Apple has determined that standard configurations of this product meet the ENERGY STAR® guidelines for energy efficiency. The ENERGY STAR® program is a partnership with electronic equipment manufacturers to promote energy-efficient products. Reducing energy consumption of products saves money and helps conserve valuable resources.

This computer is shipped with power management enabled with the computer set to sleep after 10 minutes of user inactivity. To wake your computer, click the mouse or press any key on the keyboard.

For more information about ENERGY STAR®, visit: www.energystar.gov

中国

有毒或 有害物质	零部件			
	电路板	显示屏	附件	键盘 / 鼠标
铅 (Pb)	X	X	X	X
汞 (Hg)	○	○	○	○
镉 (Cd)	○	○	○	○
六价铬 (Cr, VI)	○	○	○	○
多溴联苯 (PBB)	○	○	○	○
多溴二苯醚 (PBDE)	○	○	○	○

O: 表示该有毒有害物质在该部件所有均质材料中的含量均在 SJ/T 11363-2006 规定的限量要求以下。

X: 表示该有毒有害物质至少在该部件的某一均质材料中的含量超出 SJ/T 11363-2006 规定的限量要求。

根据中国电子行业标准 SJ/T11364-2006 和相关的中国政府法规, 本产品及其某些内部或外部组件上可能带有环保使用期限标识。取决于组件和组件制造商, 产品及其组件上的使用期限标识可能有所不同。组件上的使用期限标识优先于产品上任何与之相冲突的或不同的环保使用期限标识。



معلومات التخلص من البطارية

قم بالتخلص من البطارية وفق القوانين والتوجيهات البيئية المحلية.

Deutschland: Dieses Gerät enthält Batterien. Bitte nicht in den Hausmüll werfen. Entsorgen Sie dieses Gerät am Ende seines Lebenszyklus entsprechend der maßgeblichen gesetzlichen Regelungen.

Nederlands: Gebruikte batterijen kunnen worden ingeleverd bij de chemokar of in een speciale batterijcontainer voor klein chemisch afval (kca) worden gedeponeerd.

California: The coin cell battery in the optional Apple Remote contains perchlorates. Special handling and disposal may apply. Refer to: www.dtsc.ca.gov/hazardouswaste/perchlorate

台灣



廢電池請回收

Taiwan Battery Statement

警告：請勿戳刺或焚燒。此電池不含汞。

Chinese Battery Statement

警告：不要刺破或焚燒。該電池不含水銀。

Apple Inc 

© Apple Inc 2011. كافة الحقوق محفوظة.

بموجب قوانين حقوق النشر، يحظر نسخ هذا الدليل، كلياً أو جزئياً، من دون موافقة خطية من Apple.

لقد تم بذل كافة الجهود لضمان دقة المعلومات الواردة في هذا الدليل. لا تعتبر شركة Apple مسؤولة عن الأخطاء الطباعية أو الكتابية.

Apple

Infinite Loop 1
Cupertino, CA 95014
408-996-1010
www.apple.com

شعار Apple هو علامة مسجلة لصالح Apple Inc. مسجل في الولايات المتحدة ودول أخرى. إن استخدام شعار "لوحة مفاتيح" Apple (K-Shift-Option) للأهداف التجارية من دون موافقة خطية مسبقة من Apple يمكن أن يؤدي إلى خرق العلامة التجارية ومنافسة غير عادلة في انتهاك القوانين الفدرالية وقوانين الدولة.

شعار Apple، Finder، FaceTime، AirPort، Apple TV، Apple، iPhone، iMovie، iMac، iLife، iChat، GarageBand، FireWire، Mac OS، Mac، Keynote، iTunes، iPod touch، iPod، iPhoto، Time، SuperDrive، Safari، QuickTime، Photo Booth، Capsule هي علامات تجارية لصالح Apple Inc. مسجلة في الولايات المتحدة ودول أخرى.

شعار iPad، FireWire، و Multi-Touch هي علامات تجارية لصالح Apple Inc.

AppleCare، Apple Store، و iTunes Store هي علامات خدمة لصالح Apple Inc. مسجلة في الولايات المتحدة ودول أخرى.

Apple Inc هي علامة خدمة لصالح Apple Inc.

ENERGY STAR® هي علامة تجارية مسجلة في الولايات المتحدة.

علامة الكلمة Bluetooth® والشعارات هي ملك Bluetooth SIG، Inc. وأي استخدام لتلك العلامات من قبل Apple هو بموجب ترخيص.

Thunderbolt و شعار Thunderbolt هما علامتان جاريان مسجلتان لصالح Intel Corporation في الولايات المتحدة ودول أخرى.

أسماء الشركات والمنتجات المذكورة في هذا الدليل يمكن أن تكون علامات تجارية للشركات ذاتها. إن ذكر منتجات طرف ثالث هو لهدف المعلومات فقط ولا يشكل مصادقة أو توصية عليها. تخلي شركة Apple مسؤوليتها فيما يتعلق بأداء هذه المنتجات أو استخدامها.

مصنع بترخيص من "Dolby Laboratories" و "Pro-Logic"

و D المزوج هي علامات تجارية مملوكة Dolby Laboratories. Confidential Unpublished Works، © 1992-1997 Dolby Laboratories، كافة الحقوق محفوظة.

نشر في الولايات المتحدة وكندا في نفس الوقت.